

## **Nákazy přenášené různými přenašeči**

Tato skupina infekcí se vyznačuje tím, že zdrojem a rezervoárem nákazy obvykle bývají zvířata, nemoc se přenáší prostřednictvím krev sajícího přenašeče, který může nakazit člověka, který se pohybuje v oblasti přírodního ohniska nákazy. Přírodní ohnisko lze definovat jako přírodní celek s určitým zastoupením flóry a fauny, které umožňují trvalou přítomnost původců, rezervoárových zvířat a přenašečů.

Nejvýznamnější přenašeči jsou komáři (malárie, horečka dengue, žlutá zimnice, komáří encefalitidy), v našich podmínkách zejména klíšťata. V ČR mezi taková onemocnění typicky patří nákazy šířené klíšťaty, jako jsou klíšťový zánět mozku nebo Lymská borelióza.

### **Lymská borelióza**

V ČR je nejčastějším přenašečem boreliózy klíště druhu *Ixodes ricinus*. Infekce má velmi pestrý klinický obraz a vyskytuje se v celém mírném pásmu. Vzhledem k tomu, že v současnosti není k dispozici účinná očkovací látka, jedinou ochranou zůstává prevence.

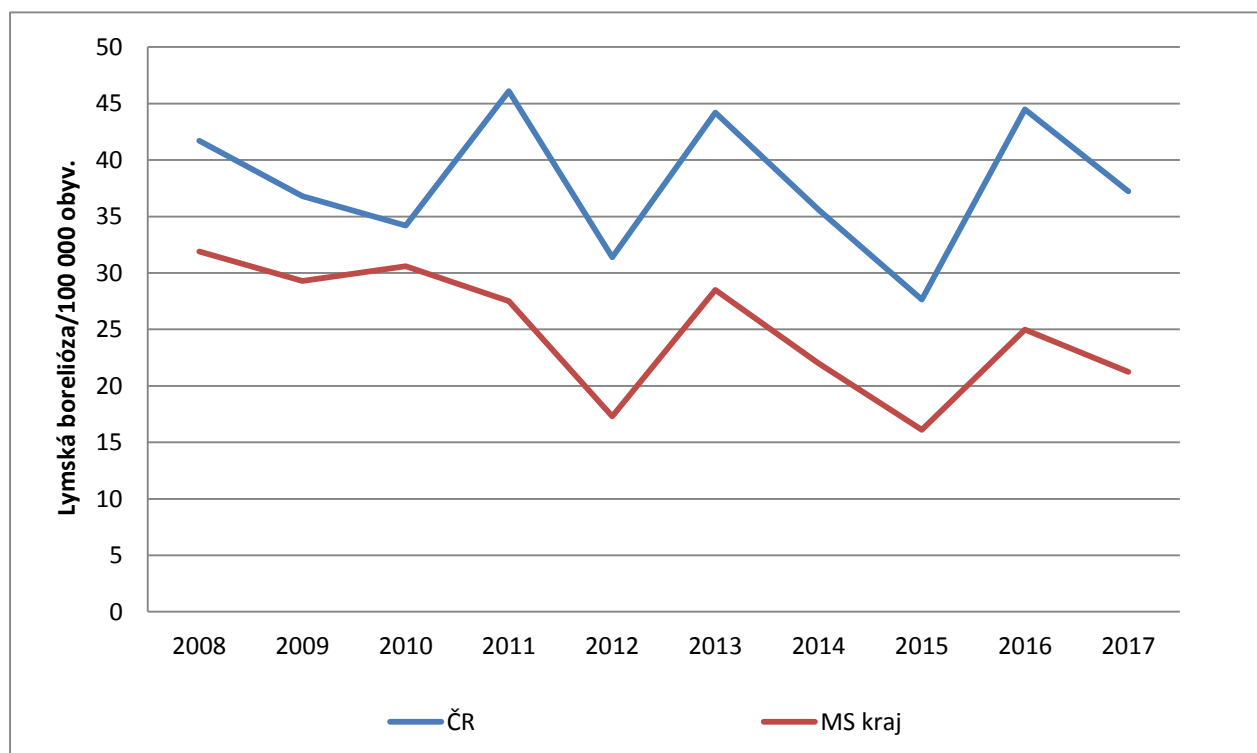
Výskyt onemocnění v průběhu období let 2008–2017 v MS kraji kolísá přibližně mezi počty 196 až 391 hlášených případů na 100 tis. obyvatel za rok. V roce 2008 byl v našem kraji zaznamenán nejvyšší počet případů tohoto onemocnění. Naopak roku 2015 byla zaznamenána nejnižší nemocnost jak v MS kraji tak i v celé České republice za poslední desetileté období.

Roku 2016 došlo v České republice díky mírné zimě a tedy přemnožení klíšťat k 61% nárůstu tohoto onemocnění. MS kraj zaznamenal 55% nárůst (25/100 tis.). Nejvyšší nemocnost byla v okrese Bruntál (84,3/100 tis.) a v okrese Nový Jičín (34,9/100 tis.), naopak nejnižší v okrese Karviná (11,8/100 tis.). V roce 2017 došlo k poklesu počtu hlášených případů v ČR (o 19 %) i MS kraji (o 18 %). Ve všech okresech Moravskoslezského kraje došlo rovněž k poklesu výskytu s výjimkou okresů Ostrava a Opava.

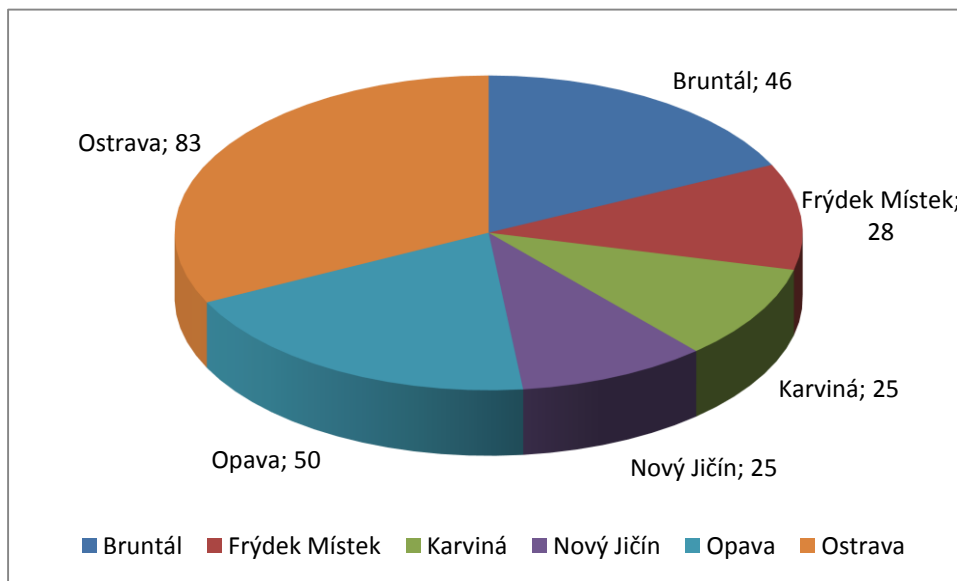
## Hlášené případy Lymské boreliózy v letech 2008–2017 v MS kraji dle okresů, srovnání s ČR

Rok	Bruntál	Karviná	Opava	Nový Jičín	Frýdek Místek	Ostrava	MSK	ČR
2008	112	63	65	46	25	80	391	4 350
2009	136	31	54	44	16	77	358	3 863
2010	166	41	35	43	19	71	375	3 597
2011	71	28	50	52	25	110	336	4 834
2012	40	34	40	20	18	60	212	3 304
2013	62	34	57	54	40	102	349	4 646
2014	67	29	36	35	38	64	269	3 743
2015	39	14	17	54	22	50	196	2 913
2016	79	30	42	53	38	61	303	4 694
2017	46	25	50	25	28	83	257	3 939

## Nemocnost Lymskou boreliózou v MS kraji ve srovnání s ČR v letech 2008-2017 (Zdroj EPIDAT)



## Hlášené případy Lymeské boreliózy v r. 2017, MS kraj dle okresů, absolutní čísla, (Zdroj EPIDAT)



### Klíšťová encefalitida

Je závažné onemocnění virového původu. Hlavním přenašečem je klíště obecné, *Ixodes ricinus*, a to ve všech svých vývojových stádiích (larva, nymfa, dospělý jedinec). Klíště zůstává infekční celý život. Ke vzniku onemocnění může však dojít i po požití kontaminovaného nepasterizovaného mléka nebo mléčných výrobků od domácích zvířat, která se volně pohybují v přírodním ohnisku (krávy, kozy, ovce apod.).

Typické onemocnění má dvě fáze. První příznaky se objeví po inkubační době 7-14 dní (max. 28 dní). V prvním období, trvajícím 2-7 dnů, má nemoc chřipkový charakter. S odstupem 4-10 dnů se rozvíjí druhá fáze onemocnění, při níž je zasažena centrální nervová soustava se silnými bolestmi hlavy, zvracením a dalšími známkami meningeálního dráždění.

Mnoho onemocnění však probíhá pouze jako jednofázové, nebo i zcela bezpříznakové, což způsobuje, že řada případů onemocnění není diagnostikována.

Pokud se člověk vědomě pohybuje v oblasti přírodního ohniska, je třeba se proti klíšťatům preventivně chránit a minimalizovat tak riziko přenosu nákazy. Mezi preventivní opatření patří:

- Nošení vhodného oblečení nejlépe světlé barvy (klíšťata jsou na něm lépe vidět) s dlouhými nohavicemi a rukávy.
- Používání repelentů na nekryté části těla a oblečení.
- Prohlídka celého těla po návratu z přírody a urychlené odstranění případných klíšťat, prohlédnout je třeba i oděv, případně psa nebo jiná domácí zvířata.
- Preventivní očkování. Očkovat se dá v průběhu celého roku a je částečně hrazeno některými zdravotními pojišťovnami. Základní očkování zahrnuje podání 3 dávek očkovací látky s následným přeočkováním 1 dávkou po 3 – 5 letech. Průměrná proočkovanost populace v ČR se pohybuje pouze kolem 20 %.

V České republice byla ve sledovaném období 10 let zaznamenána nejvyšší nemocnost v roce 2011, a to 8,2/100 tis. obyvatel a nejnižší v roce 2015, kdy bylo hlášeno 355 onemocnění a 2 úmrtí, což představuje 3,4 onemocnění na 100 tis. obyvatel. V MS kraji byla

**Krajská hygienická stanice Moravskoslezského kraje se sídlem v Ostravě**

Na Bělidle 7, 702 00 Ostrava

Tel: 595 138 111, Fax: 595 138 109

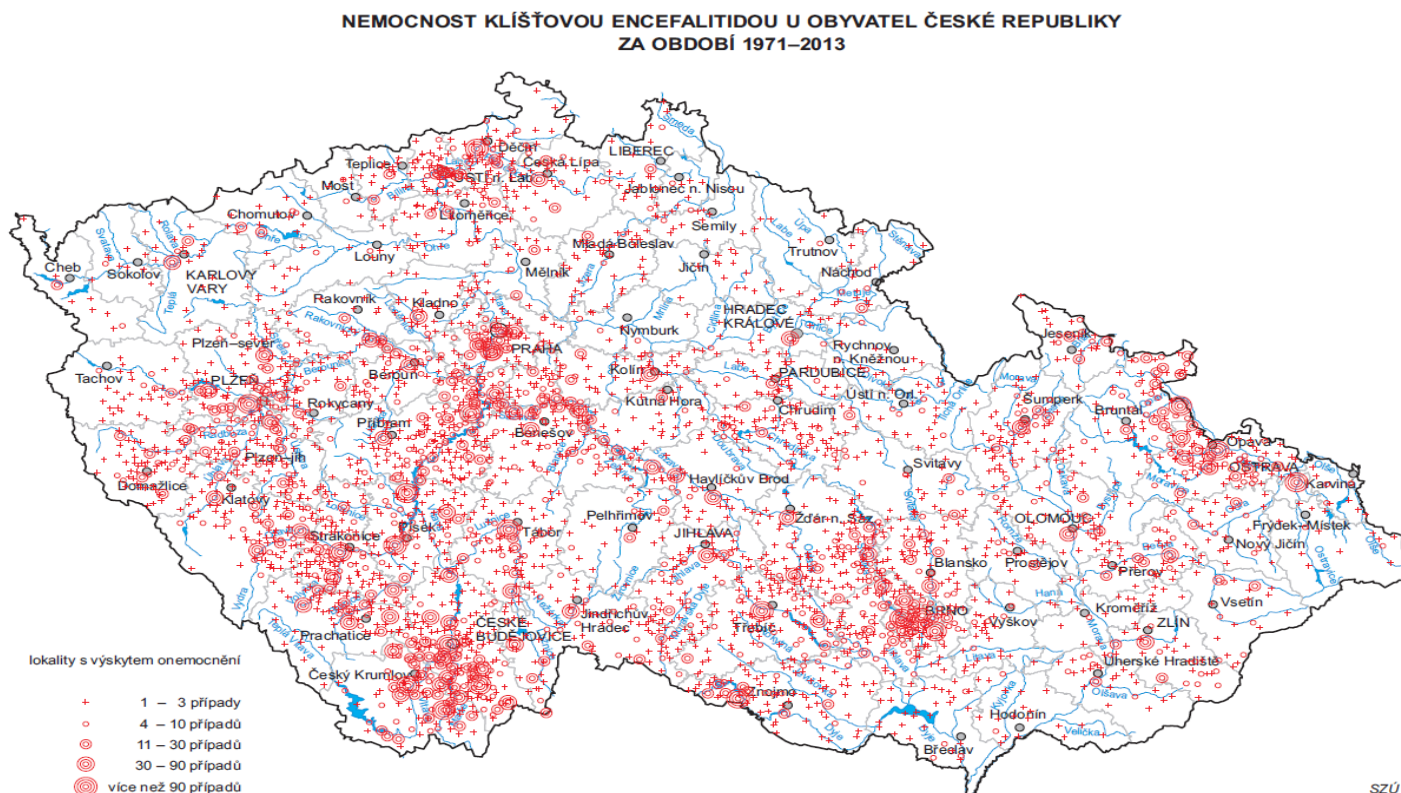
podatelna@khsova.cz, [www.khsova.cz](http://www.khsova.cz), ID datové schránky: w8pai4f

nejvyšší nemocnost v roce 2008. Nejnižší nemocnost za sledované období naopak byla v roce 2015, kdy vlivem velmi suchého a teplého počasí v létě nebyly pro klíšťata vhodné podmínky. Roku 2016 dosáhla nemocnost v MS kraji 2,88/100 tis., nejvyšší počty tradičně hlásil okres Bruntál (14,9/100 tis. obyvatel). V roce 2017 došlo k nárůstu počtu hlášených onemocnění v okrese Opava a Ostrava. Alarmující je nárůst onemocnění v okrese Frýdek-Místek, kde možná vzniká nové přírodní ohnisko nákazy. Klasickými přírodními ohnisky na území Moravskoslezského kraje jsou okresy Bruntál a Opava. Celkově došlo v roce 2017 k nárůstu počtu případů v Moravskoslezském kraji na 49 (4/100 tis. obyvatel), nejvyšší nemocnost byla opět v okrese Bruntál a to 15/100 tis. obyvatel. V ČR se v roce 2017 počty onemocnění pohybují na 6,49/100 tis. obyvatel.

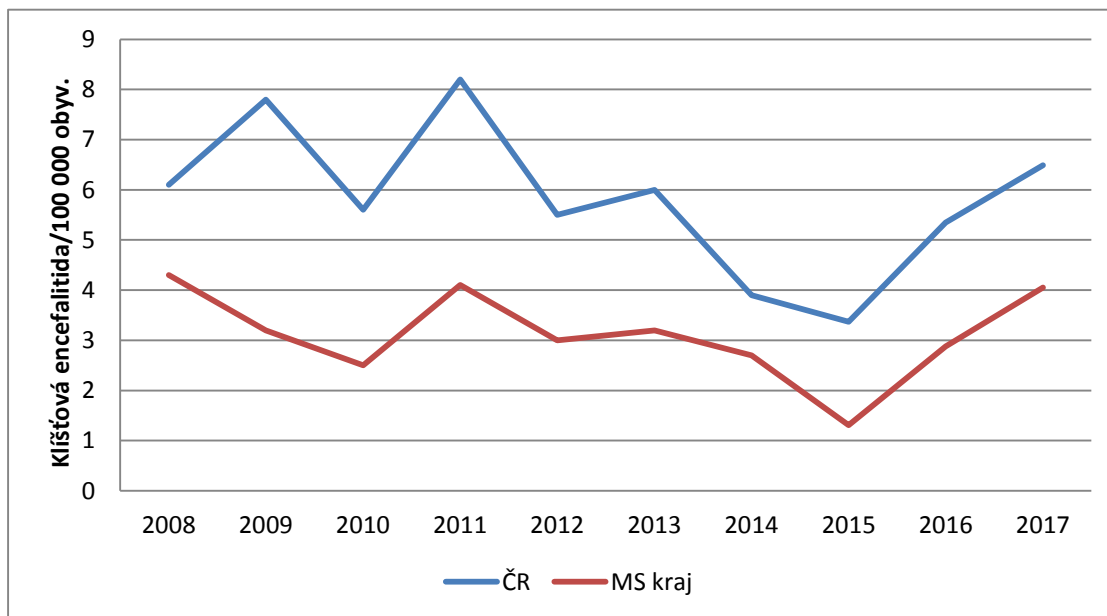
**Klíšťová encefalitida – hlášené případy v letech 2008-2017 dle okresů MS kraje, srovnání MS kraje a ČR**

Rok	Bruntál	Karviná	Opava	Nový Jičín	Frýdek Místek	Ostrava	MSK	ČR
2008	10	4	19	4	3	13	53	631
2009	8	1	17	5	0	8	39	816
2010	10	2	7	1	0	10	30	589
2011	14	6	13	3	1	13	50	861
2012	13	2	6	7	2	7	37	573
2013	8	2	14	3	5	7	39	625
2014	11	2	7	3	3	7	33	410
2015	5	0	3	1	3	4	16	355
2016	14	5	7	1	1	7	35	565
2017	14	3	13	1	7	11	49	687

## Mapa nemocnosti klíšťovou encefalitidou u obyvateľ ČR (Zdroj SZÚ Praha)



## Nemocnost klíšťovou encefalitidou v MS kraji ve srovnání s ČR v letech 2008–2017, relativní počet onemocnění/100 tis. obyvatel (Zdroj EPIDAT)



Krajská hygienická stanice Moravskoslezského kraje se sídlem v Ostravě  
Na Bělidle 7, 702 00 Ostrava  
Tel: 595 138 111, Fax: 595 138 109  
podatelna@khsova.cz, [www.khsova.cz](http://www.khsova.cz), ID datové schránky: w8pai4f

## Hlášené případy klíšťové encefalitidy v okresech MS kraje v roce 2017 (Zdroj EPIDAT)

