

## **Spalničky - informace o aktuální epidemiologické situaci v Moravskoslezském kraji**

V souvislosti se zhoršující epidemiologickou situací ve výskytu spalniček v Moravskoslezském kraji, informujeme tímto veřejnost, že v současné době probíhají ze strany orgánu ochrany veřejného zdraví rozsáhlá protiepidemická opatření u osob, které byly v epidemiologicky významném kontaktu s nemocným z důvodu vysoké nakažlivosti tohoto onemocnění.

V průběhu ledna letošního roku bylo na území Moravskoslezského kraje zaznamenáno již 7 případů spalniček, přičemž za celý loňský rok bylo hlášeno pouze 6 případů, z toho 4 importované. Mezi nemocnými t.č. převládají dospělí, avšak první případy jsme již zaznamenali u dětí, které z důvodu nízkého věku nemohly být ještě očkované.

Nejúčinnější prevencí proti onemocnění spalničkami, které se šíří kapénkami a nepřímo kontaminovanými předměty je očkování. Proto KHS MSK apeluje na rodiče dětí, které podléhají pravidelnému očkování, aby se včas dostavovali ke svým dětským lékařům a s očkováním neotáleli. Dále, aby v době nepříznivé epidemiologické situace dodržovali občané pokyny, které jsou uvedeny v letáku (viz níže).

# Spalničky – informace o onemocnění a opatření k zamezení šíření

## Spalničky – vysoce nakažlivé virové onemocnění

### Přenos nákazy:

- od nemocného člověka kapénkami, přímým kontaktem s jeho nosními sekrety
- nepřímo předměty čerstvě potřísněnými těmito sekrety, méně často

### Inkubační doba:

- 7 – 21 dní (doba od vniknutí původce nákazy do organismu do prvních příznaků onemocnění)

### Příznaky:

- horečka, kašel, rýma, světloplachost a zarudnutí očních spojivek
- v ústech a na sliznici tváří mohou být bělavé tečky se zarudlým okolím
- 4.-5. den se objeví sytě červená až fialová vyrážka, začíná na záhlaví, šíří se na obličej, krk, břicho a končetiny (ve stejném pořadí ustupuje)
- jakmile vyrážka postihne celé tělo, klesá teplota a nastává rekonvalescence

Komplikace: zápal plic, zánět středního ucha, vedlejších nosních dutin, zánět mozku

### Období nakažlivosti:

- nemocný je **nakažlivý** již 4 dny před objevením vyrážky
- nakažlivost končí do 4 dnů po vzniku vyrážky

Prožití nákazy zanechává celoživotní imunitu.

### Léčba:

- ze zákona povinná hospitalizace na infekčním oddělení
- izolace po dobu 7 dnů od objevení vyrážky
- u nekomplikovaných spalniček – symptomatická (klid na lůžku, srážení teploty, přísun tekutin...), u komplikací – léčba antibiotiky

**Prevencí onemocnění je očkování.**

**V případě, že máte výše uvedené příznaky onemocnění Vy, nebo Vaše děti, které nebyly proti spalničkám očkovány, nebo dospělí očkováni pouze jednou dávkou, dodržte tato opatření:**

- nechoďte do ordinace
- spojte se telefonicky s ošetřujícím lékařem, nebo s lékařem infekčního oddělení a postupujte dle jejich pokynů



Zdroj: [www.vakcinace.eu/novinky](http://www.vakcinace.eu/novinky)



# Spalničky jsou závažné onemocnění

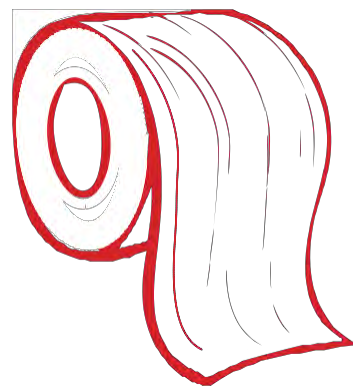
Spalničky nejsou banální dětské onemocnění. Jedná se o vysoce nakažlivé virové onemocnění, které se snadno šíří mezi neočkovanými osobami. Příznaky zpravidla nastupují za 10 až 12 dní po nákaze, zpočátku připomínají nachlazení s rýmou, kašlem a zvýšenou teplotou. Nemocný má zarudlé oči, citlivé na světlo. S postupujícím onemocněním, obvykle třetí až sedmý den, může horečka dosáhnout až 39–41°C a objevuje se červená vyrážka, která přetrvává 4 až 7 dní.

Přibližně 30 % hlášených případů má jednu nebo více komplikací, zejména děti do 5 let a dospělí nad 20 let. Spalničky mohou mít závažnější průběh u osob s oslabeným imunitním systémem.

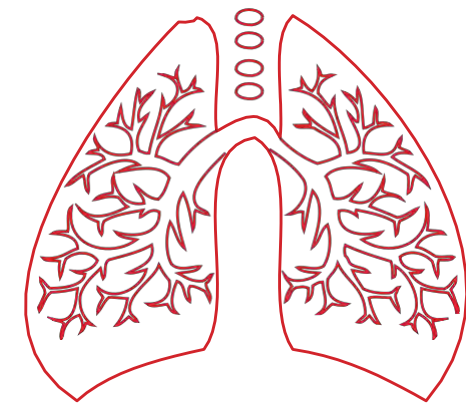
## Komplikace onemocnění spalničkami.



U 7 až 9 ze 100 nemocných dětí vzniká **infekce ucha**, která může způsobit ztrátu sluchu.



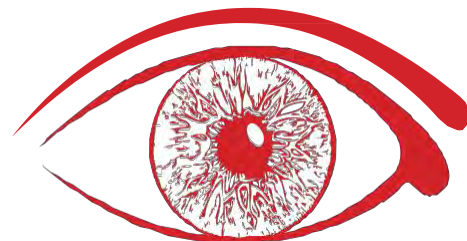
8 ze 100 nemocných udává **průjem**.



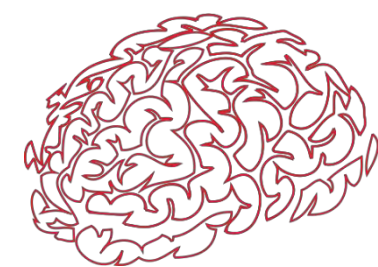
U 1 až 6 ze 100 nemocných dochází k **zápalu plic**. Jde o nejčastější příčinu úmrtí při onemocnění spalničkami u malých dětí.



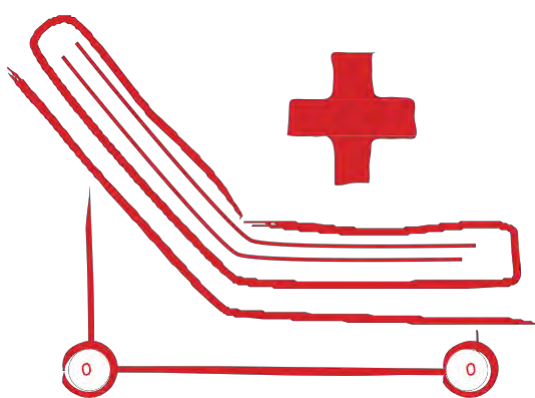
U 1 z 1000 nemocných osob vznikne **akutní zánět mozku**, který může vést ke křečím a způsobit hluchotu nebo mentální postižení.



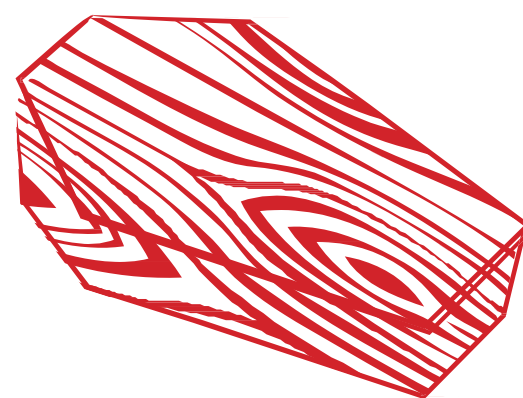
**Onemocnění oka**, např. poškození rohovky (vnější vrstva oka), může vést až ke slepotě. Tato komplikace postihuje především podvyživené děti a souvisí s nedostatkem vitamínu A.



Velmi vzácná, ale smrtelná komplikace **postihující mozek**, známá jako subakutní sklerotizující panencefalitida (SSPE), se může objevit až několik let po prodělání onemocnění spalničkami.



1 ze 4 osob, které onemocní spalničkami, potřebuje **hospitalizaci**.



Přibližně 1 z 1000 osob postižených spalničkami, v důsledku onemocnění **zemře**.

