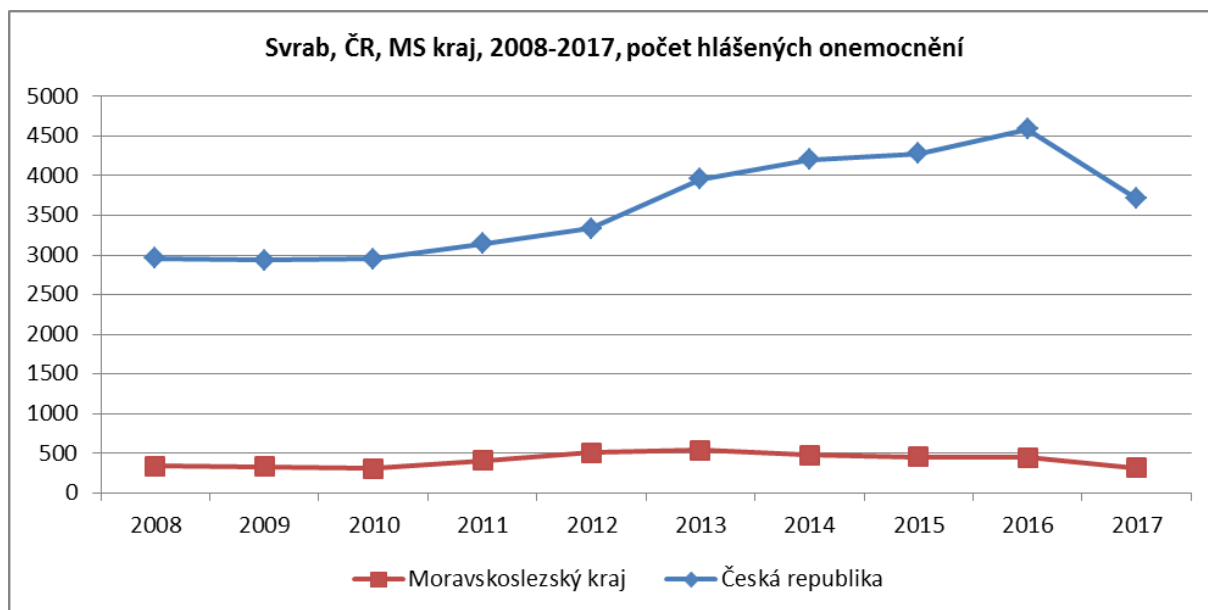


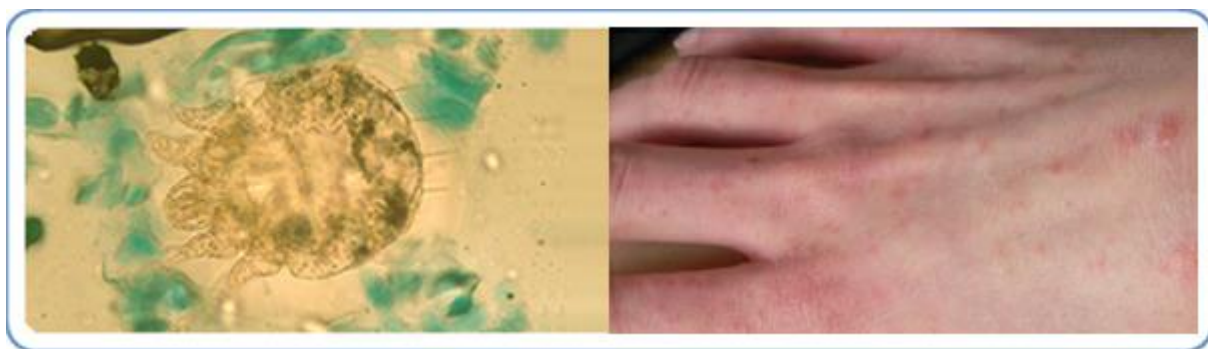
Svrab - nejčastěji se vyskytující parazitární onemocnění

Svrab je parazitární onemocnění, které se vyskytuje celosvětově. V České republice i Moravskoslezském kraji je svrab nejčastěji hlášené parazitární onemocnění. Onemocnění svrabem postihuje osoby bez ohledu na věk, pohlaví, rasu nebo socioekonomický status. Výskyt bývá většinou ojedinělý nebo rodinný, v místech hromadného ubytování mohou vznikat menší epidemie.



Většina lidí se domnívá, že se svrab vyskytuje pouze u osob žijících v nehygienických podmínkách nebo bezdomovců. Svrab se však může vyskytnout i u osob s vysokou hygienickou úrovní, přičemž diagnóza je pak velmi obtížná, protože nález na kůži je atypický, což způsobuje, že onemocnění zůstává dlouhou dobu nerozpoznáno a není adekvátně léčeno.

Svrab je kožní onemocnění způsobené roztočem zákožky svrabové (*Sarcoptes scabiei*) žijící v kůži člověka. Hlavními příznaky nemoci jsou zarudlé nebo bělošedé linky na kůži a úporné svědění, zejména v noci. K přenosu dochází blízkým kontaktem s nakaženou osobou, ne však běžným denním stykem, např. podáním ruky či dotykem.

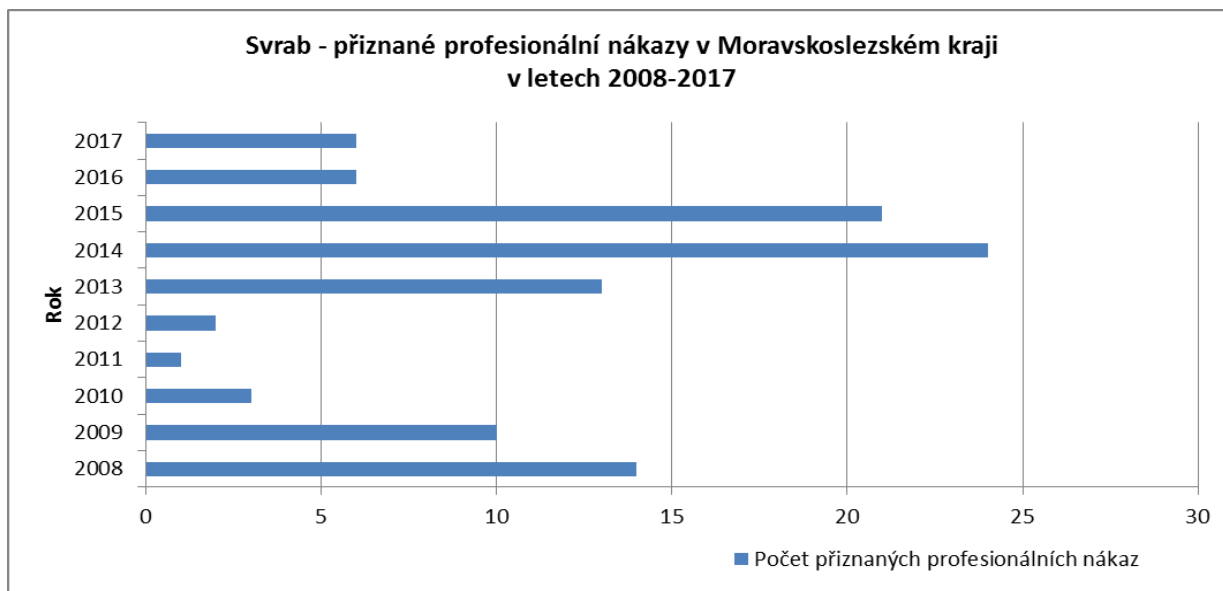


Preparát-vzorek kůže se zákoškou svrabovou
zdroj:
https://www.cdc.gov/parasites/scabies/resources/scabies_fact_sheet.pdf

Kožní projevy – svrab na rukou
zdroj:
<https://www.cdc.gov/parasites/scabies/index.html>

Zvýšené riziko onemocnění svrabem je pozorováno u seniorů a osob s oslabenou imunitou. Jeho výskyt je hlášen z domovů pro seniory, geriatrických a psychiatrických lůžkových zařízení. Diagnostika u starších lidí není jednoduchá, s ohledem na stav jejich kůže se na parazita přichází často až ve chvíli, kdy se onemocnění rozšíří na personál, který o seniory pečuje ve zdravotnických nebo sociálních zřízeních. Postižen je zejména střední a nižší zdravotnický personál, který je v úzkém kontaktu s pacienty a klienty těchto zařízení.

Svrab patří v ČR mezi nejčastější příčiny nemocí z povolání, jako profesionální nákaza nejvíce vyskytuje u osob pracujících ve zdravotnictví a sociálních službách.



Všechna onemocnění jsou hlášena orgánu ochrany veřejného zdraví, které s ohledem na charakter výskytu nařizuje protiepidemická opatření v ohnisku nákazy (domácnosti, kolektivu, ubytovacím zařízení).

Protiepidemická opatření při epidemickém výskytu

vyhledání nemocných a jejich kontaktů (pracovní, rodinné, intimní)

zajištění léčby nemocných a používání osobních ochranných pomůcek při ošetřování nemocných (zdravotnický personál)

stanovení ordinace odborného lékaře k vyšetření osob podezřelých z nákazy,

zajištění výměny osobního a ložního prádla včetně vyvařování a zejména žehlení (během léčby každodenní)

věci, které nelze vystavovat vysoké teplotě uložit do igelitového pytle, vystříkat vhodným insekticidním prostředkem dle pokynů výrobce a pevně na několik hodin uzavřít

likvidace krémů a mastí, které byly aplikovány na poškozenou kůži pacienta se svrabem

zajištění dezinfekce matrací, lůžkovin, dek a polštářů

leták ke stažení na stránkách Státního zdravotního ústavu:
http://www.szu.cz/uploads/documents/czpz/edice/letaky_pdf/Svrab.pdf