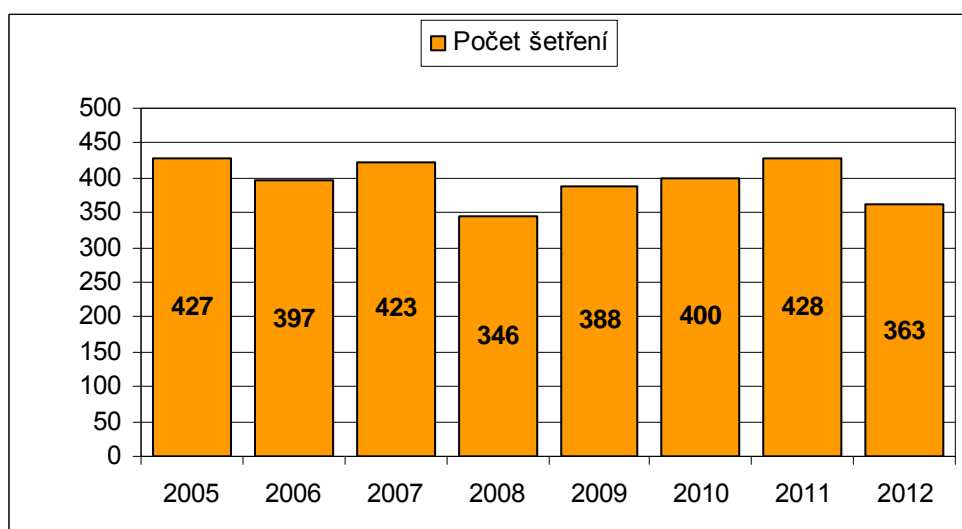


Nemoci z povolání – aktuální situace v MS kraji

Při práci je člověk vystaven faktorům pracovního prostředí, které mohou mít za určitých podmínek na jeho zdraví negativní vliv (vznik nemoci z povolání nebo ohrožení nemoci z povolání).

Vyhlášení diagnostikovaného onemocnění za nemoc z povolání předchází poměrně složitý proces ověřování profesionality onemocnění - šetření podmínek výkonu práce, které provádí orgán ochrany veřejného zdraví. Tento proces se skládá ze zjišťování anamnestických údajů a z hodnocení míry rizika odpovídajícího rizikového faktoru. Objektivizace rizik se provádí zejména měřením rizikových faktorů. Při hodnocení se pak vychází z doby, po kterou je pracovník hodnocenému rizikovému faktoru vystaven (doba expozice), a z výsledků měření jednotlivých faktorů.

V roce 2012 došlo v MS kraji, po několikaletém výrazném nárůstu, k poklesu počtu šetření podmínek vzniku onemocnění pro účely posouzení nemoci z povolání - bylo provedeno celkem 363 šetření (vývoj je znázorněn v následujícím grafu). V tomto parametru figuruje Moravskoslezský kraj dlouhodobě na 1. místě v rámci ČR.

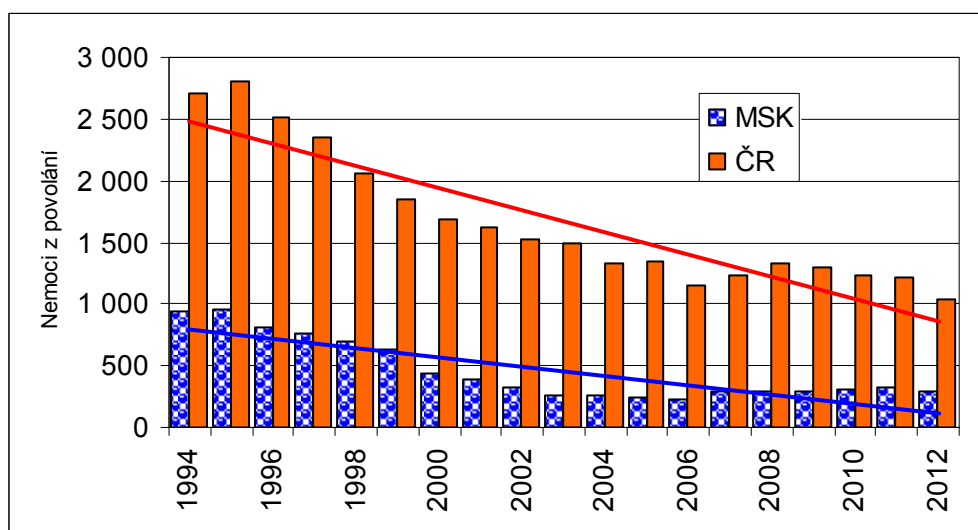


Tak jako v předchozích obdobích jednoznačně převažují šetření u diagnóz vyžadujících objektivizaci buď lokální svalové zátěže, nebo vibrací přenášených na horní končetiny, případně je nutné ověřovat riziko obou faktorů. Narůstá počet šetření v montážních závodech (zejména u žen). Na ústupu jsou v souvislosti s útlumem hornictví prашná onemocnění.

Posuzování podmínek vzniku onemocnění je v podmínkách MS kraje náročné i z ekonomického hlediska, neboť tvoří výrazný podíl požadavků na expertízy (v roce 2012 více než 2 400 000 Kč).

Vývoj nemocí z povolání je z dlouhodobého hlediska jak v rámci České republiky, tak v rámci Moravskoslezského kraje příznivý, i když od roku 2004 se pokles zastavil. V MS kraji vzniká více než čtvrtina republikového počtu nemocí z povolání (v roce 2012 celkem 287). I v tomto parametru tedy figuruje Moravskoslezský kraj dlouhodobě na 1. místě v rámci ČR.

Vývoj nemocí z povolání v ČR a MS kraji - zdroj SZÚ



Jednotlivé kapitoly dle nařízení vlády č. 290/1995 Sb., kterým se stanoví seznam nemocí z povolání, ve znění pozdějších předpisů

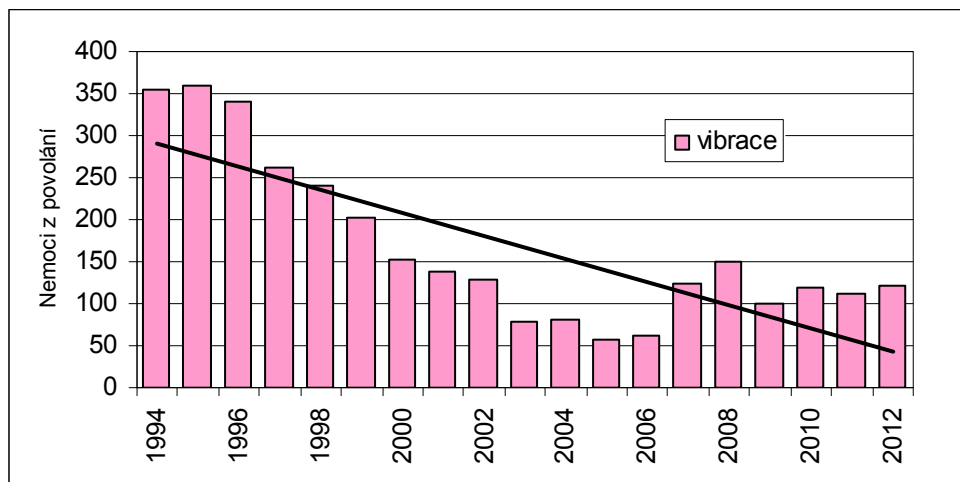
- 1 – nemoci způsobené chemickými látkami
- 2 – nemoci způsobené fyzikálními faktory
- 3 – nemoci dýchacích cest a plic
- 4 – nemoci kožní
- 5 – nemoci přenosné a parazitární
- 6 – nemoci způsobené ostatními faktory

Nemoci z povolání v ČR dle kapitol 2012 - zdroj SZÚ

Kraj	Kapitola						Celkem
	1	2	3	4	5	6	
Hl. m. Praha	2	10	3	8	3	0	26
Jihočeský	0	64	11	16	10	0	101
Jihomoravský	2	5	8	15	7	0	37
Karlovarský	1	3	1	3	5	0	13
Královéhradecký	3	7	8	10	2	0	30
Liberecký	0	7	5	8	9	0	29
Moravskoslezský	0	224	46	7	10	0	287
Olomoucký	0	41	16	13	9	0	79
Pardubický	1	25	1	15	4	0	46
Plzeňský kraj	1	53	39	6	17	0	116
Středočeský	2	42	69	9	4	0	126
Ústecký	0	24	4	7	41	0	76
Vysočina	0	10	6	4	15	0	35
Zlínský	0	11	1	6	3	0	21
Celkem	12	526	218	127	139	0	1022

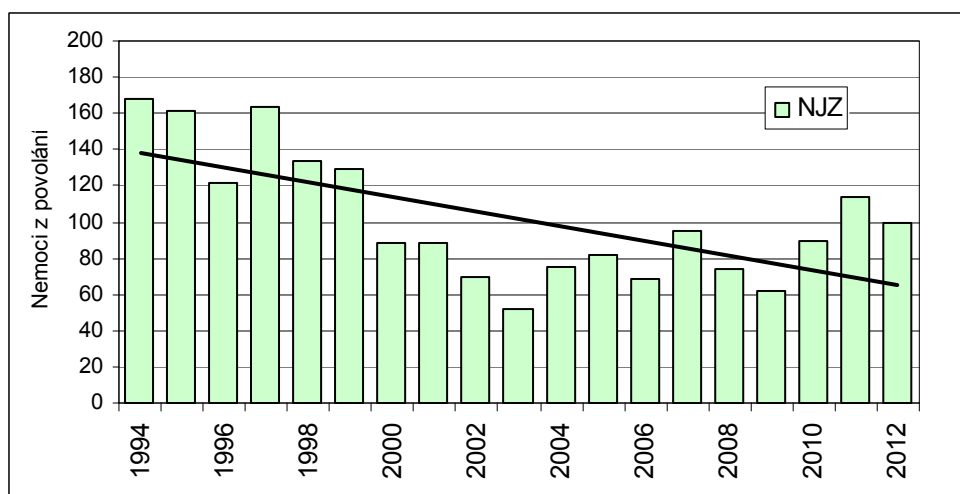
Za nejvýznamnější nemoci z povolání lze v MS kraji považovat onemocnění horních končetin z vibrací a z nadměrné jednostranné zátěže a onemocnění s ohledem na expozici fibrogennímu prachu.

Vývoj nemocí z povolání z vibrací v MS kraji - zdroj SZÚ



U tohoto typu onemocnění zaznamenáváme od roku 2006 postupný nárůst. Extrémní hodnoty 149 případů dosáhl v roce 2008. Vibrace přenášené na ruce jsou rizikovým faktorem pracovních podmínek, který je po stránce prevence nejobtížněji řešitelný. Technicky nejsou dostatečně řešena opatření, která by ovlivňovala míru přenosu z nástroje na ruku. Osobní ochranné pracovní prostředky prakticky neexistují. Hlavním preventivním opatřením tak zůstává omezování doby expozice.

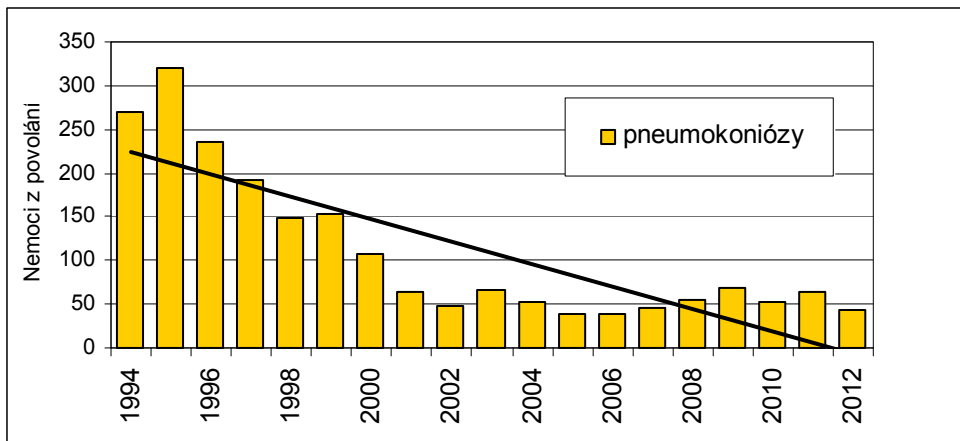
Vývoj nemocí z povolání z NJZ v MS kraji - zdroj SZÚ



Práce spojené s přetěžováním pohybového ústrojí (např. nadměrná zátěž drobných svalových skupin, vysoká četnost vykonávaných pohybů, nevhodná pracovní poloha) jsou jedním ze současných závažných pracovně lékařských problémů. Toto onemocnění je rozšířeno od výrobních závodů až po obchody, zejména pak velké obchodní jednotky. Problematickým odvětvím jsou v poslední době montážní závody, a to zejména s ohledem na zaměstnávání

žen. V posledních 10 letech počet případů kolísá s minimem 52 případů v roce 2003 a maximem 114 v roce 2011.

Vývoj nemocí z povolání - pneumokoniózy - v MS kraji - zdroj SZÚ



Počet pneumokonióz je od roku 2001 stabilizován na průměrné úrovni cca 50 případů za rok. Snižuje se zejména u horníků. V tomto pozitivním vývoji se projevil nejen útlum hornické činnosti, ale zejména se plně osvědčilo zavedení preventivního přeřazování horníků mimo riziko fibrogenního prachu po dovršení nejvyšší přípustné expozice.