

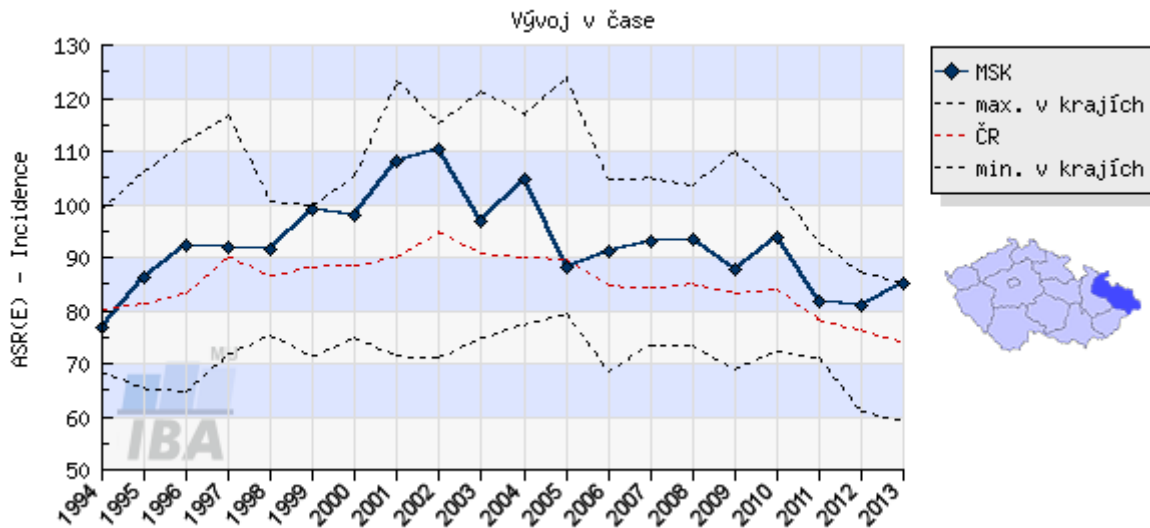
Zhoubný nádor tlustého střeva a konečníku, výskyt v ČR a v MS kraji

Zhoubný nádor tlustého střeva a konečníku se v České republice vyskytuje velmi často, ve srovnání s jinými zeměmi světa jsme v incidenci (výskyt nových onemocnění) i mortalitě (poměr počtu zemřelých k celkovému počtu obyvatel) na 3. místě za Slovenskem a Maďarskem.

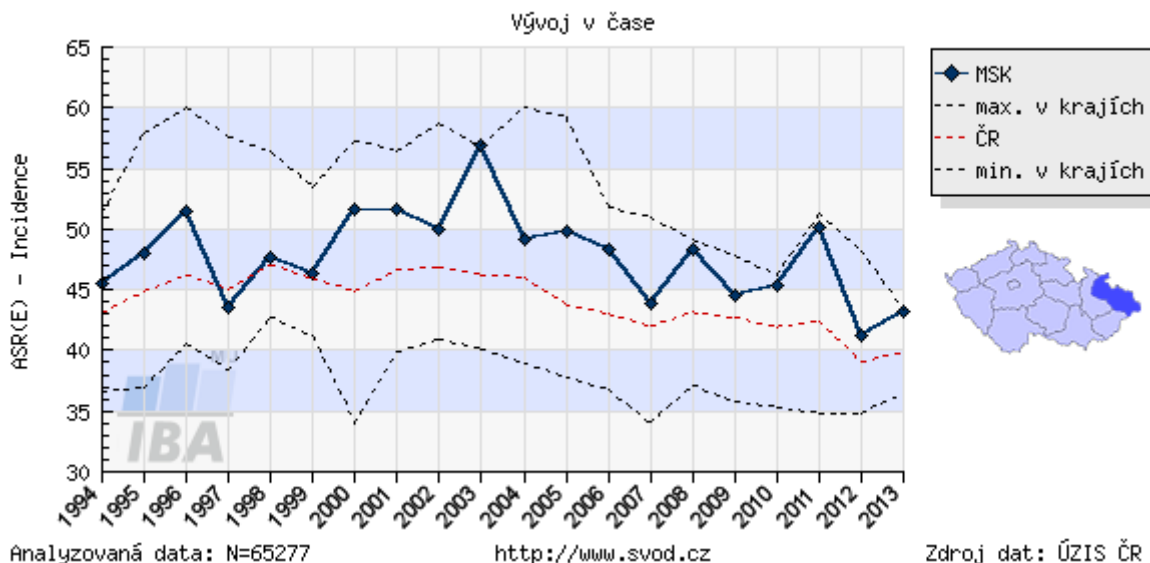
V roce 2013 byl v ČR zjištěn tento nádor u 8 066 osob (4 751 mužů a 3 315 žen), v MS kraji to bylo u 1 043 osob (616 mužů a 427 žen). Počet zemřelých na uvedená onemocnění byl v roce 2013 v ČR celkem 3 716 osob (2 205 mužů a 1 511 žen), z toho v MS kraji 371 osob (203 mužů a 168 žen).

Vývoj výskytu nových onemocnění a standardizované úmrtnosti v posledních 20 letech v ČR a v MS kraji u mužů a žen znázorňují následující čárové grafy.

C18-C21 - ZN tlustého střeva a konečníku - Incidence, Moravskoslezský kraj, muži

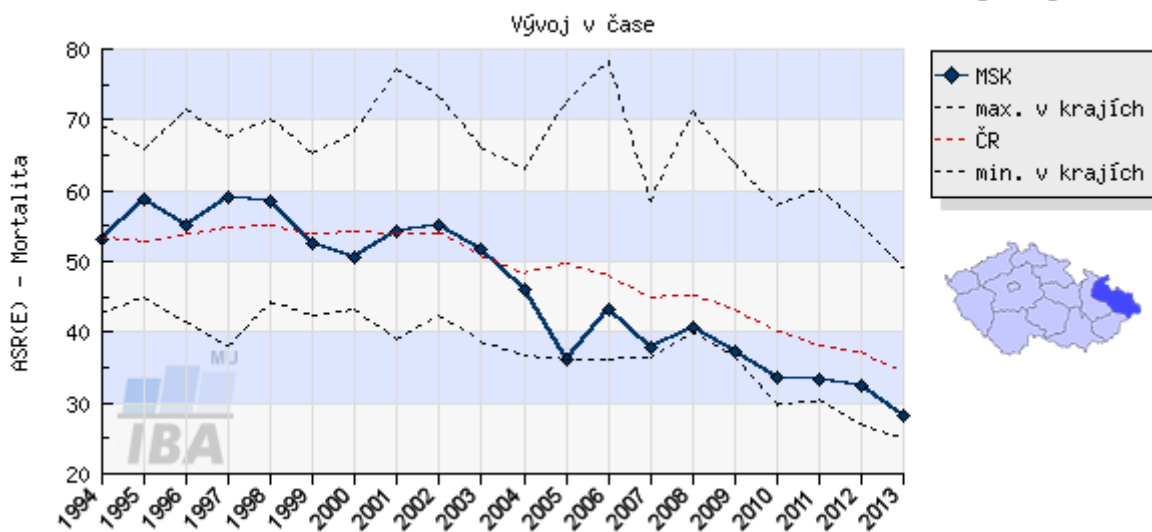


C18-C21 - ZN tlustého střeva a konečníku - Incidence, Moravskoslezský kraj, ženy

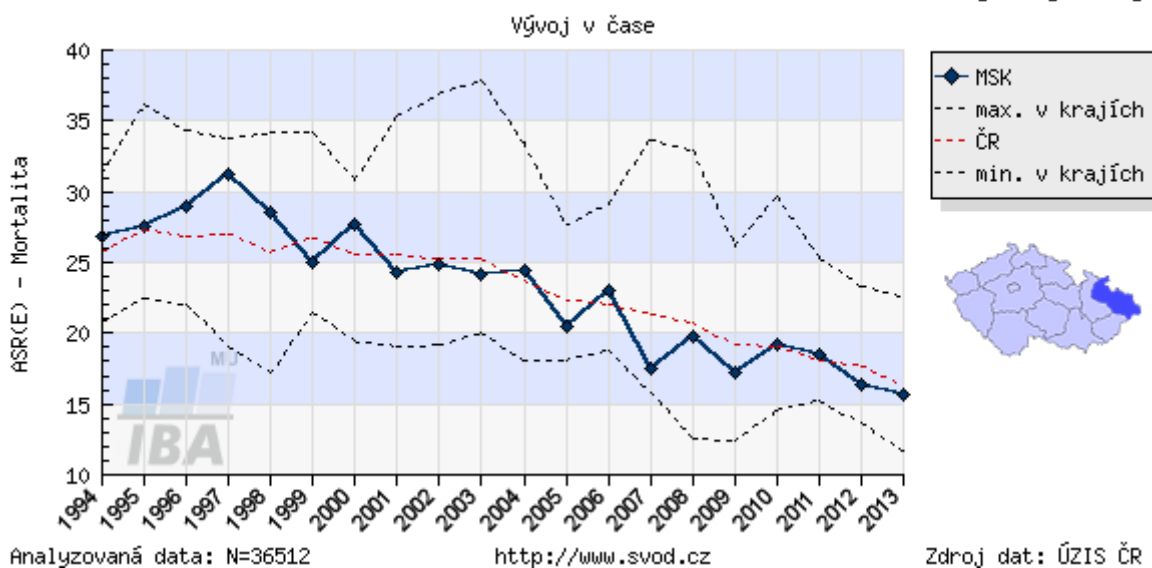


V uvedeném období výskyt nových onemocnění v MSK stagnuje, v ČR mírně klesá, úmrtnost klesá významně v ČR i v MSK a to u mužů i žen.

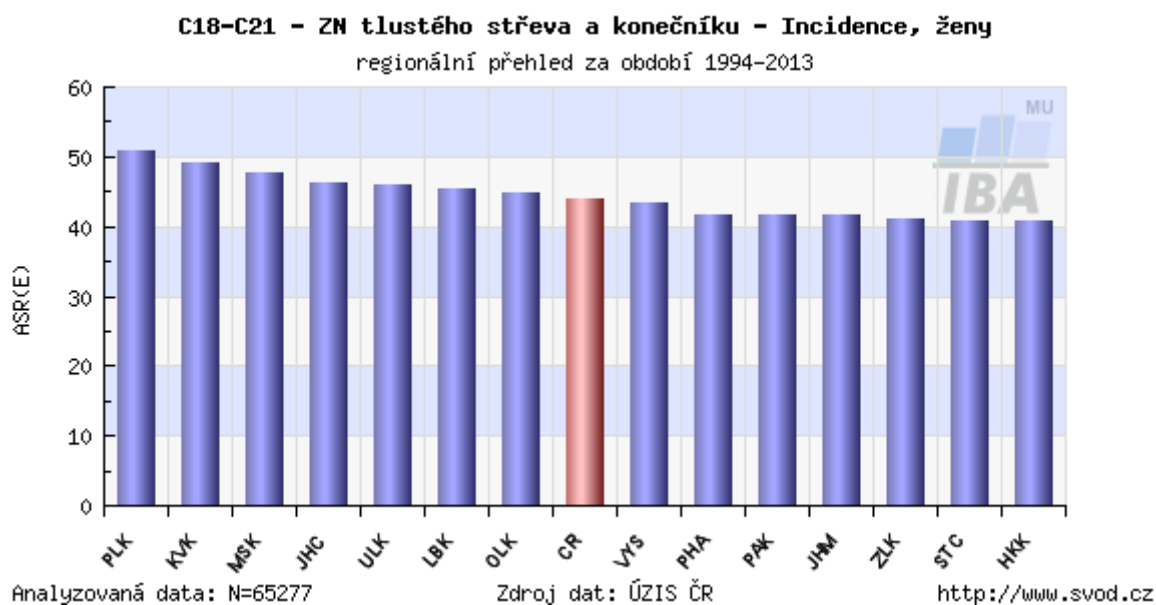
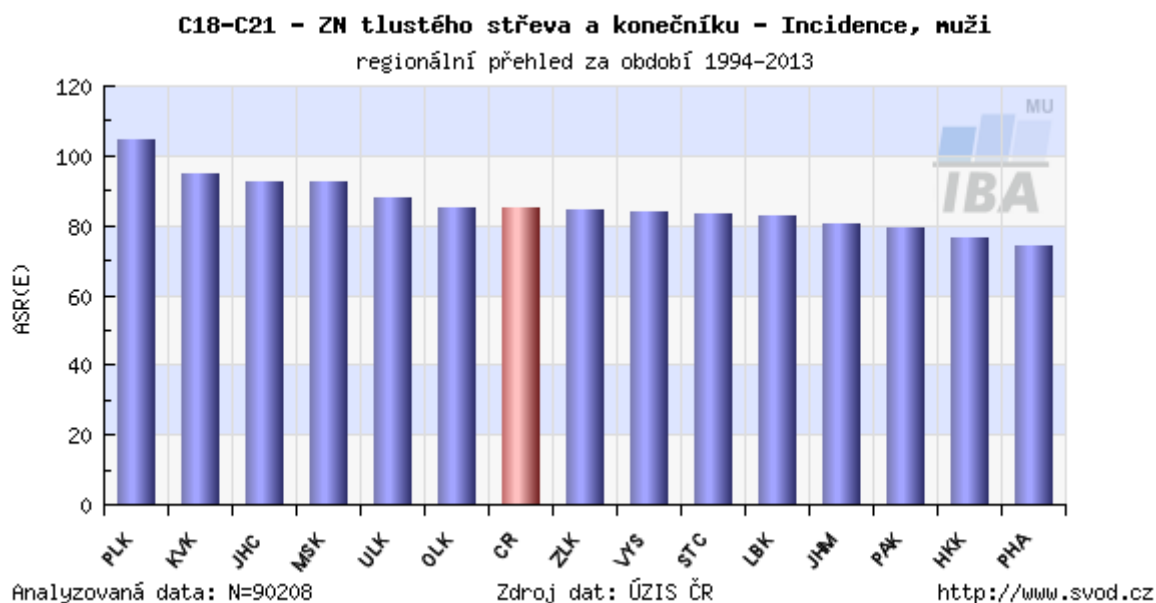
C18-C21 - ZN tlustého střeva a konečníku - Mortalita, Moravskoslezský kraj, muži



C18-C21 - ZN tlustého střeva a konečníku - Mortalita, Moravskoslezský kraj, ženy

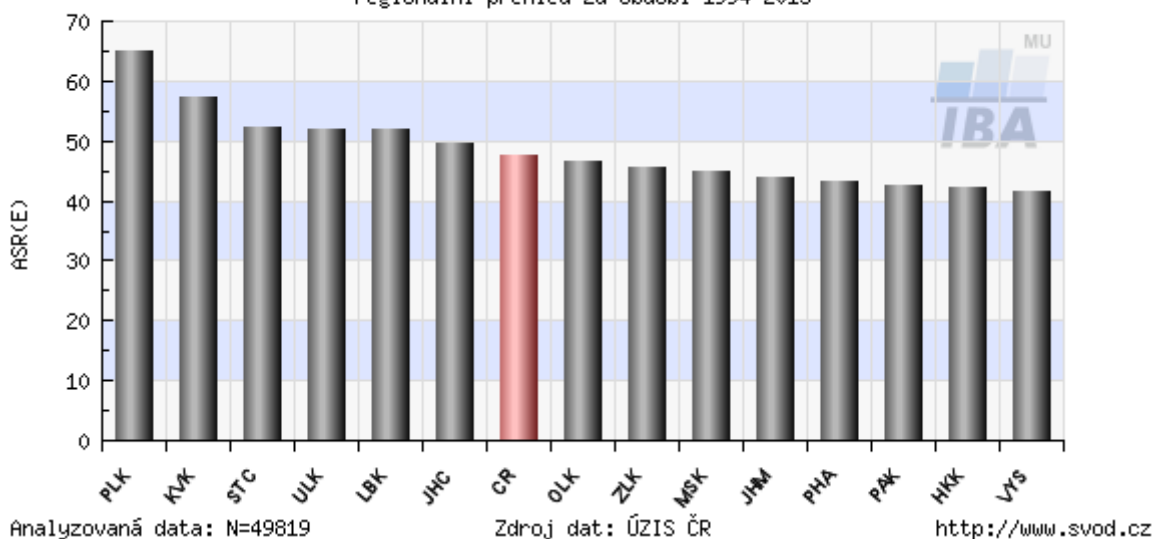


Srovnání jednotlivých krajů mezi sebou a s průměrem ČR je zřejmé ze sloupcových grafů.

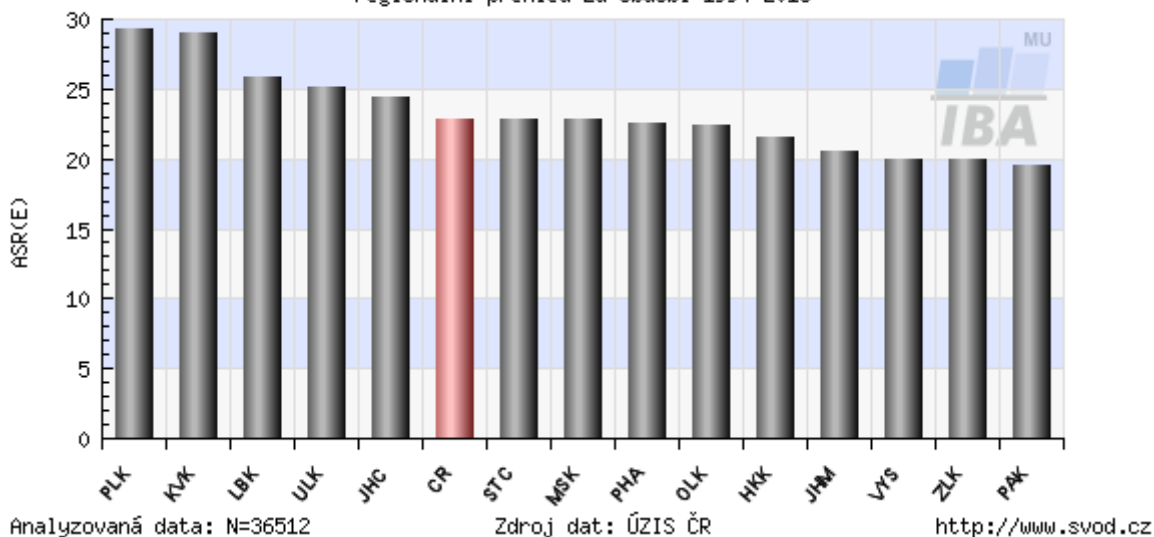


Ve výskytu nových onemocnění je MS kraj nad průměrem ČR u mužů i žen. Vyšší incidence onemocnění než v MSK je u mužů v krajích Plzeňském, Karlovarském a Jihočeském, u žen v krajích Plzeňském a Karlovarském.

C18-C21 - ZN tlustého střeva a konečníku - Mortalita, muži
regionální přehled za období 1994-2013



C18-C21 - ZN tlustého střeva a konečníku - Mortalita, ženy
regionální přehled za období 1994-2013



Ačkoliv výskyt nových onemocnění v MS kraji je vyšší než průměr ČR, úmrtnost v kraji na zhoubný nádor tlustého střeva a konečníku je nižší než průměr ČR; lze předpokládat že se daří diagnostikovat onemocnění již v raném stádiu a zahájit včas jeho léčbu.

Prevence zhoubného nádoru tlustého střeva a konečníku

Životní styl hraje v rozvoji tohoto onemocnění nezanedbatelnou roli. Ovlivnit můžeme tyto rizikové faktory:

- **Nadváha** – vyšší tělesná hmotnost je rizikem pro vznik celé řady nemocí (vysoký tlak, nemoci srdce a cév, cukrovka), u osob s nadváhou se také vyskytuje častěji kolorektální karcinom.
- **Vysoký podíl živočišných tuků v potravě** – nadměrná konzumace červeného masa a živočišných tuků (sádlo, máslo) je jedním z významných rizikových faktorů. Je doporučeno vyhýbat se také uzeninám, které mají vysoký obsah karcinogenních látek.

- **Nedostatek pohybu**
- **Nízký obsah vlákniny v potravě** – vláknina zrychluje pohyb obsahu tlustého střeva, a tím snižuje dobu, po kterou na střevní sliznici působí procházející zplodiny.

Obecně platí, že zhoubné nádory lze léčit účinně, jsou-li zachyceny v počátečním stadiu. Neváhejte proto s návštěvou lékaře a podrobte se preventivní prohlídce.

Podrobné informace o kolorektálním screeningu, možnostech prevence, riziku onemocnění, diagnostice a léčbě najdete na www.kolorektum.cz nebo také www.kolorektalni-karcinom.cz.