

## **Demografické a sociální ukazatele obyvatel Moravskoslezského kraje**

Zdroj dat: ČSÚ

Moravskoslezský kraj se rozkládá na ploše 5 430 km<sup>2</sup>, což představuje 6,9 % z rozlohy celé České republiky, na obyvatelstvu se na konci roku 2016 podílel 11,4 %. Hustota osídlení v kraji je 223 obyvatel na km<sup>2</sup>, což je po Praze druhá nejvyšší v rámci ČR.

Na konci roku 2016 bydlelo v MSK 1 209 879 osob, v průběhu roku poklesl počet obyvatel kraje o 3 432 osob (1 348 mužů a 2 084 žen), což je opět výrazný meziroční pokles, který trvá již od roku 1995. Z kraje se vystěhovalo o 2 351 osob více, než kolik se jich přistěhovalo. Díky migraci došlo k početnímu snížení obyvatel především v okresech Karviná (-1 550 osob), Ostrava-město (-471 osob) a Bruntál (-432 osob). Migrační přírůstek byl zaznamenán jen v okrese Frýdek-Místek (+371 osob). Na celkový pokles počtu obyvatel kraje působilo také to, že v posledních letech umírá v kraji více lidí, než kolik se jich narodí. MSK má tak ve své historii nejnižší počet obyvatel.

Populace v kraji stárne. V průměru nejstarší obyvatele má okres Karviná (42,8 let), Bruntál (42,5) a Ostrava-město (42,4 let). Na 100 dětí v kraji připadalo 124,5 seniorů (v okrese Karviná více než 134 seniorů). Index stáří se u mužů výrazně liší od žen. Zatímco na 100 chlapců v kraji připadá 98,7 mužů, na 100 děvčat už 151,6 seniorek.

V roce 2016 se v kraji narodilo 12 052 dětí, tj. o 186 více než v roce předchozím. Míra porodnosti je dlouhodobě pod celorepublikovou úrovní. Více než polovina dětí se rodí mimo oficiální manželský svazek. Vývojem porodnosti je ovlivněna obsazenost škol, roste počet žáků základních škol, naopak ubývá středoškoláků a klesá také počet vysokoškoláků s trvalým bydlištěm v MSK.

**Tabulka Vybrané demografické a sociální ukazatele podle okresů MSK v roce 2010 a 2016**

	Rok	Kraj celkem	v tom okresy					
			Bruntál	Frýdek-Místek	Karviná	Nový Jičín	Opava	Ostrava-město
Obyvatelstvo k 31.12.	2010	1 243 220	97 369	212 100	270 412	152 524	177 236	333 579
	2016	1 209 879	93 080	213 628	251 370	151 737	176 600	323 464
Průměrný věk k 31.12.	2010	40,6	40,3	40,5	40,8	40,0	40,5	41,0
	2016	42,2	42,5	41,9	42,8	41,6	42,0	42,4
Index stáří	2010	105,4	94,4	102,5	112,3	95,0	101,2	112,5
	2016	124,5	132,8	118,4	134,0	115,5	117,3	127,8
Naděje dožití při narození (v období 2012-2016)								
muži			73,7	74,7	73,4	74,8	74,7	73,9
ženy			80,2	81,2	79,9	81,2	81,2	80,4
Podíl nezaměstnaných osob k 31.12.	2010	9,05	12,45	6,77	10,58	8,34	8,52	8,84
	2016	7,45	9,49	4,62	10,33	4,40	5,64	8,89

**Nezaměstnanost** klesla a je nejnižší od roku 2008. Podíl nezaměstnaných osob dosáhl v roce 2016 v MSK výše 7,45 %. V meziročním srovnání to znamená pokles o 1,11 procentního bodu. Výše podílu představuje v rámci ČR druhou nejvyšší hodnotu hned po Ústeckém kraji (7,80 %). Ve vztahu k republikovému průměru (5,20 %) je vyšší o 2,30 procentního bodu. S dlouhodobou nezaměstnaností se nejvíce potýká okres Karviná, nejnižší byla dosažena v okrese Nový Jičín.

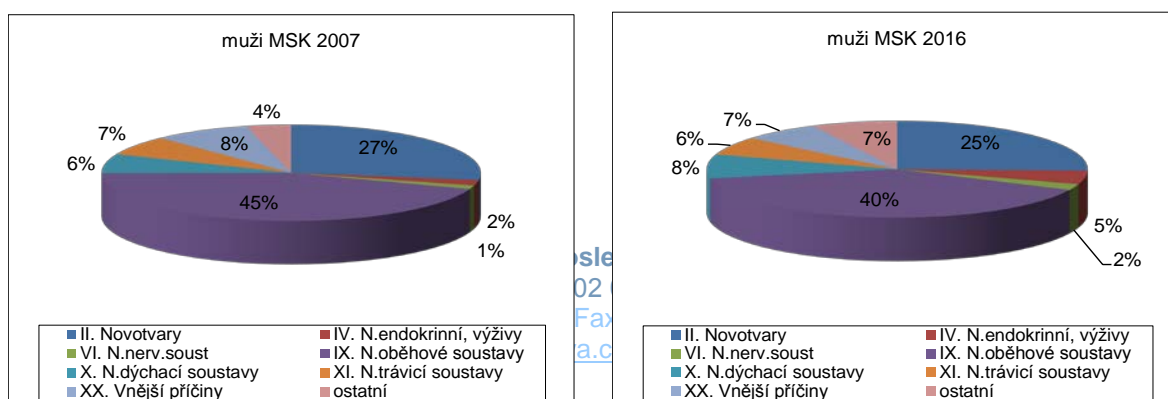
**Příjmy** - roste čistý důchod domácností. Je to částka, kterou mohou domácnosti věnovat na konečnou spotřebu, na úspory finančních aktiv a na zvětšování hmotných i nehmotných prostředků. V MSK v roce 2015 činil čistý důchod domácností na 1 obyvatele 191,5 tisíc Kč (zvýšení o 3,2 % proti roku 2014). Touto výší však zaujímal MSK mezi ostatními kraji ČR předposlední místo.

### Úmrtnost

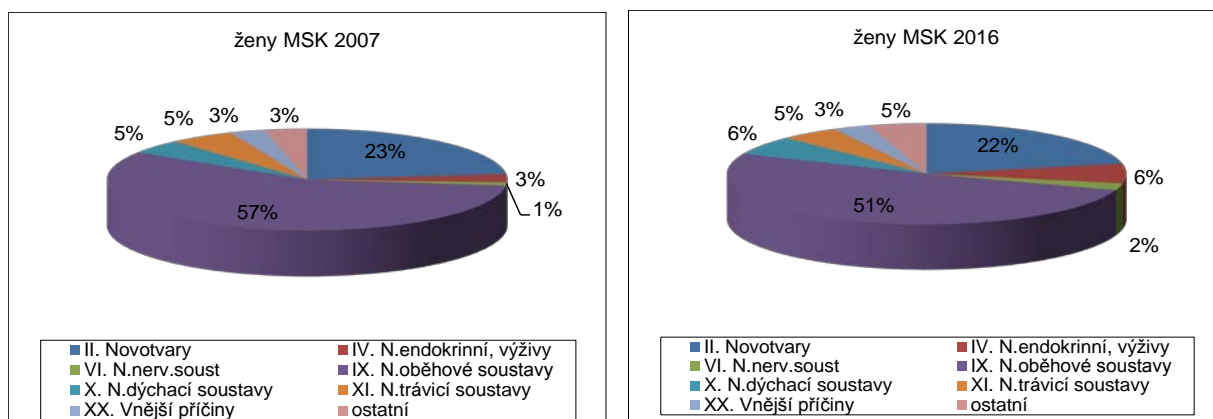
Počet zemřelých osob se v roce 2016 v kraji meziročně snížil na 13 133, tj. o 417 osob méně než v předchozím roce, kdy zemřel nejvyšší počet lidí za poslední desetiletí. Míra úmrtnosti v roce 2016 činila 10,8 osob na 1 000 obyvatel.

Nejčastější příčinou úmrtí stále zůstávají nemoci oběhové soustavy a novotvary (nádorová onemocnění).

**Graf Úmrtnost podle příčin smrti, muži v MSK, srovnání rok 2007 a 2016**

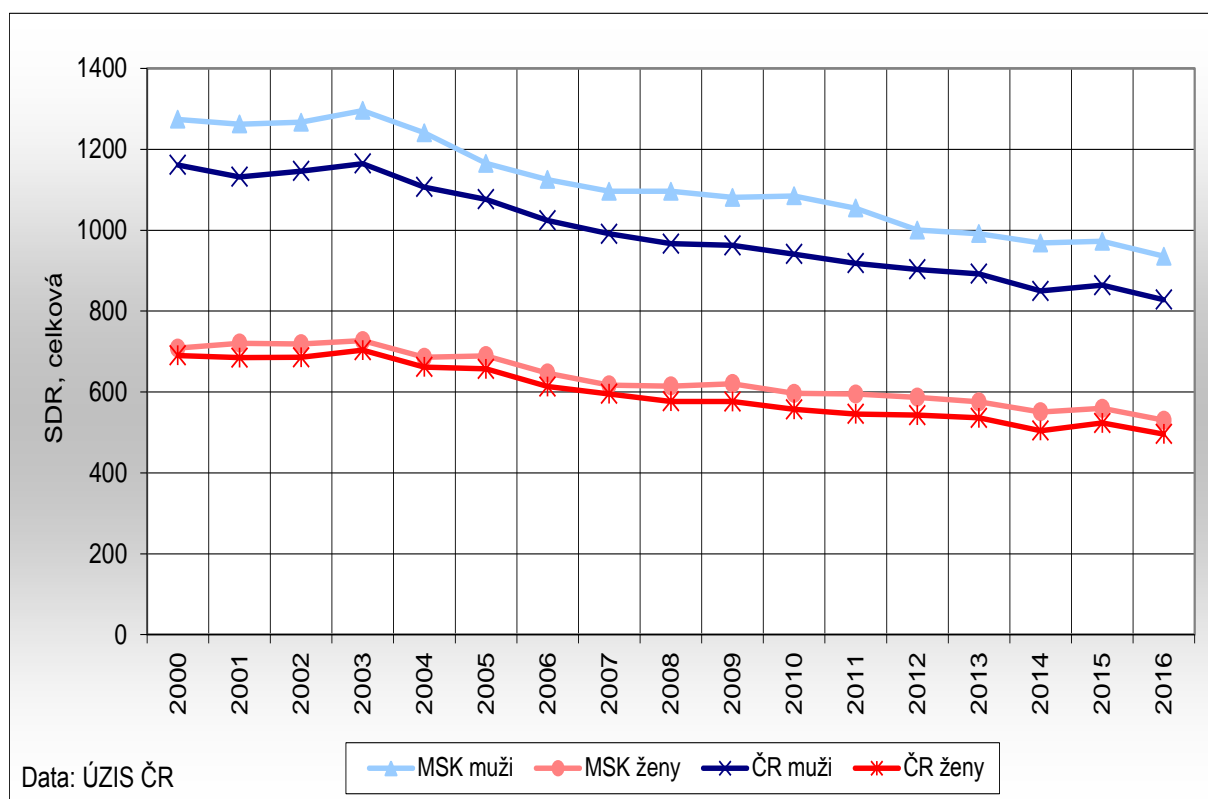


**Graf Úmrtnost podle příčin smrti, ženy v MSK, srovnání rok 2007 a 2016**

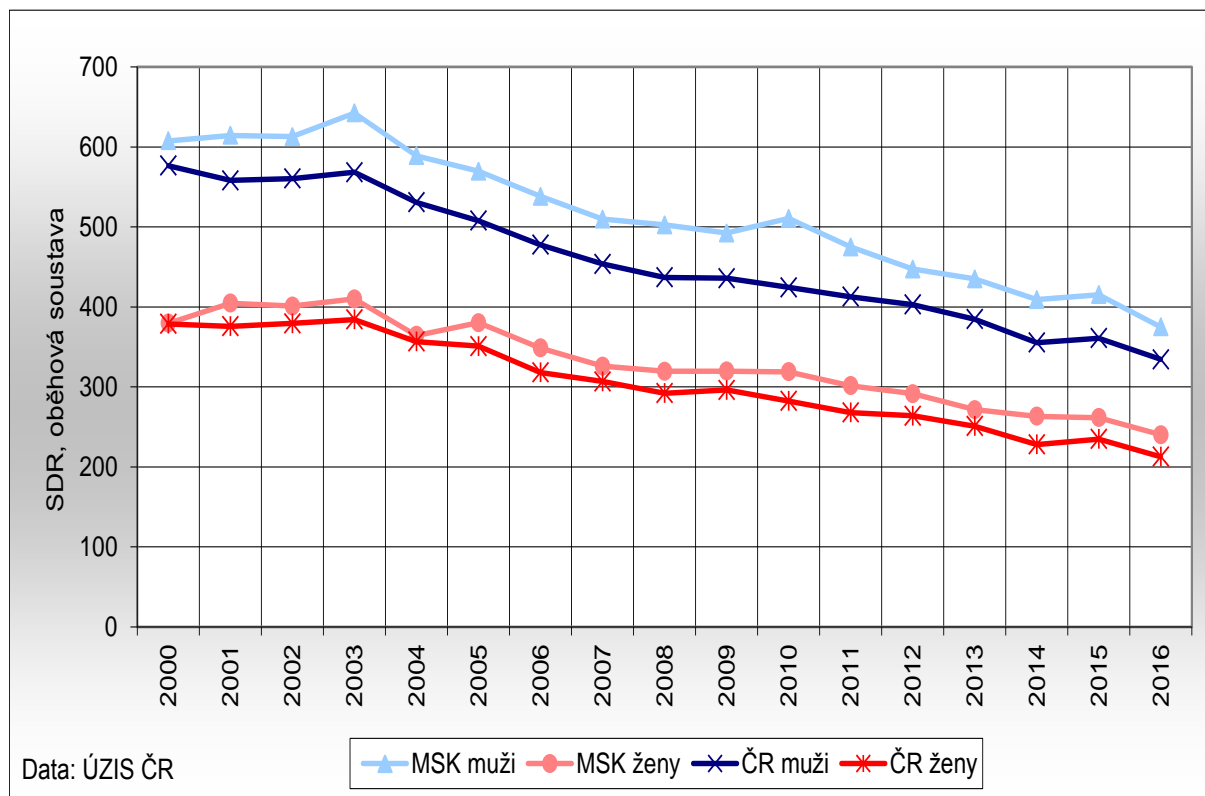


Standardizovaná úmrtnost celková a také na nemoci oběhové soustavy a na novotvary u mužů i žen je v MSK vyšší než průměr ČR, vykazuje trvalý pokles. Úmrtnost na nemoci dýchací soustavy vykazuje trend dlouhodobě setrvalý.

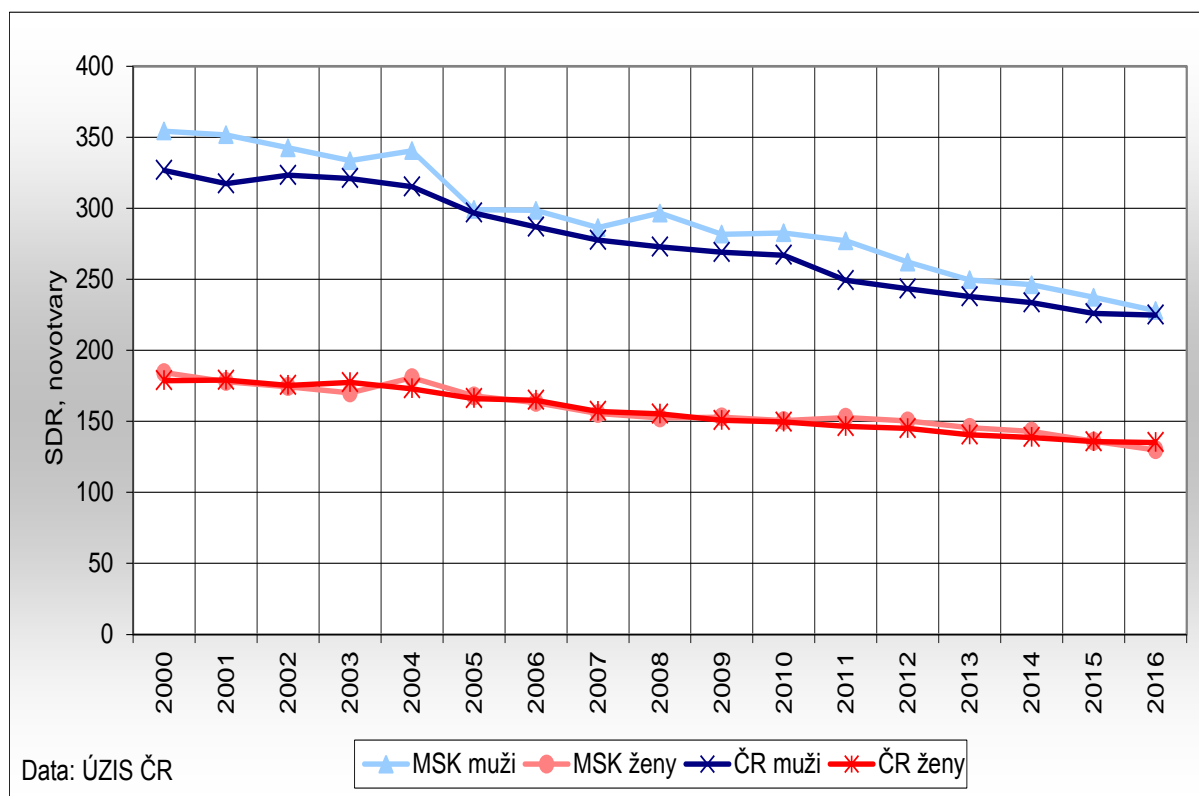
**Graf Vývoj celkové standardizované úmrtnosti, ČR a MS kraj**



**Graf Vývoj standardizované úmrtnosti na nemoci oběhové soustavy, ČR a MS kraj**



**Graf Vývoj standardizované úmrtnosti na novotvary, ČR a MS kraj**



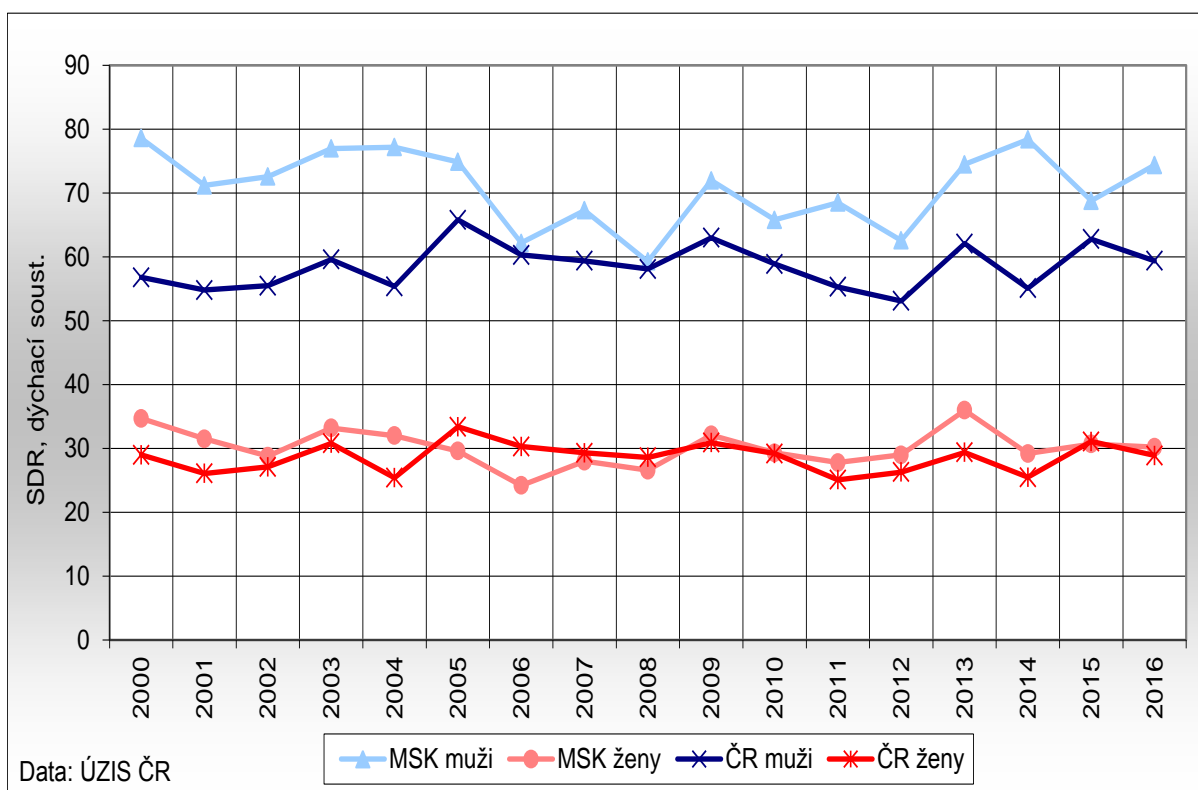
Krajská hygienická stanice Moravskoslezského kraje se sídlem v Ostravě

Na Bělidle 7, 702 00 Ostrava

Tel: 595 138 111, Fax: 595 138 109

podatelna@khsova.cz, [www.khsova.cz](http://www.khsova.cz), ID datové schránky: w8pai4f

**Graf Vývoj standardizované úmrtnosti na nemoci dýchací soustavy, ČR a MS kraj**



**Novorozenecká** úmrtnost (zemřelí do 28 dnů po porodu na počet živě narozených) i **kojenecká** úmrtnost (zemřelí do 1 roku po porodu na počet živě narozených) meziročně kolísá kolem velmi nízkých hodnot. V roce 2016 činila novorozenecká úmrtnost 1,5 a kojenecká úmrtnost 3,4 promile.

### Naděje dožití a zdravá délka života

Naděje dožití při narození, tzv. střední délka života, se dlouhodobě zvyšuje. V roce 2016 činila v MSK v případě mužů 74,4 roku a v případě žen 81,2 let. Pro ty, co se již dožili šedesáti pěti let věku, se střední délka života posouvá, a to na 80,5 roku v případě mužů, resp. 84,3 let v případě žen. O kvalitě života a zdraví však vypovídá lépe ukazatel délky života prožité ve zdraví, resp. bez dlouhodobého omezení v běžných činnostech. Ne všechny roky života člověk prožije v dokonalém zdraví. Chronická onemocnění a postižení se častěji projevují ve vyšším věku, takže populace s vyšší nadějí dožití nemusí být zdravější.

Ukazatel **Zdravá délka života** (Healthy Life Years - HLY) vyjadřuje průměrný počet zbývajících let života, které osoba v určitém věku prožije v dobrém zdraví, tj. bez zdravotního omezení. Pokouší se charakterizovat nejen kvantitu, vyjádřenou počtem prožitých let, ale i kvalitu života, a to rozdělením jeho části na část prožitou ve zdraví

**Krajská hygienická stanice Moravskoslezského kraje se sídlem v Ostravě**

Na Bělidle 7, 702 00 Ostrava

Tel: 595 138 111, Fax: 595 138 109

podatelna@khsova.cz, [www.khsova.cz](http://www.khsova.cz), ID datové schránky: w8pai4f

(bez zdravotního omezení) a část prožitou v nemoci (se zdravotním omezením). Tento indikátor je vypočítán pro celou ČR, pro kraje není k dispozici.

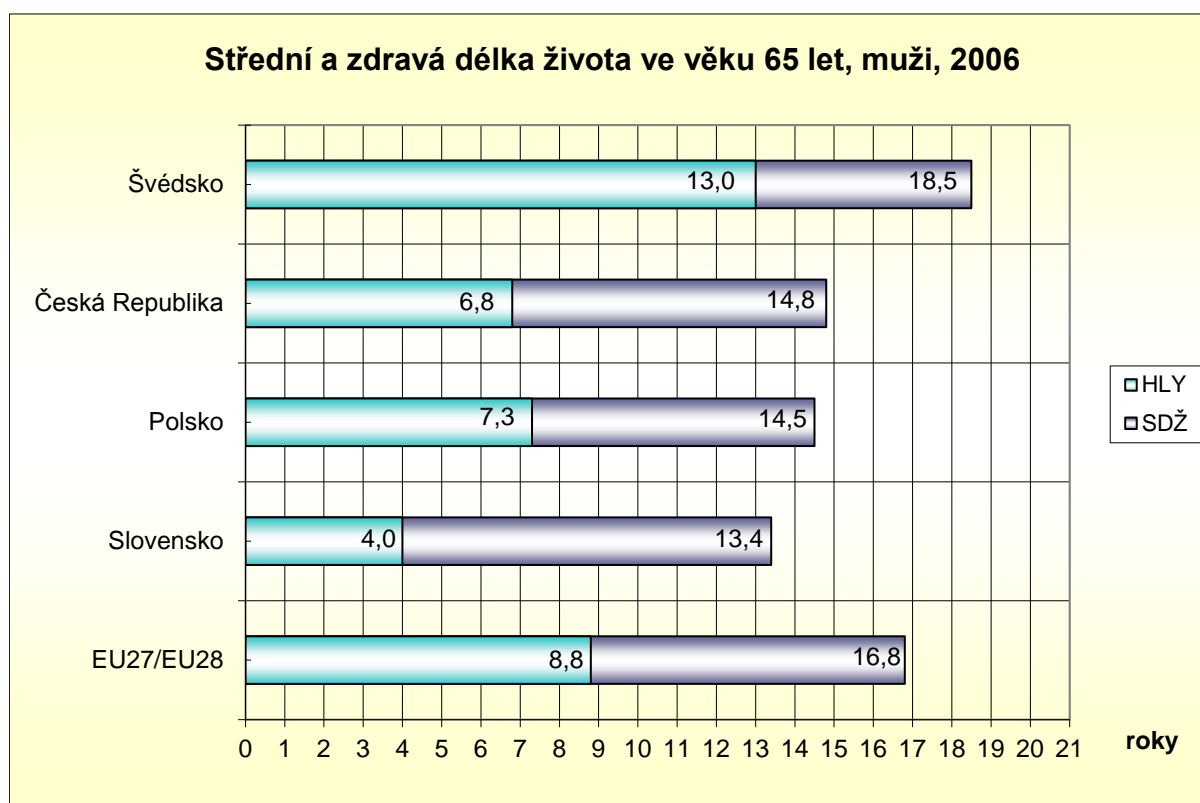
Střední délka života u mužů ve věku 65 let v ČR v roce 2006 činila 14,8 let, u žen 18,3 let; z toho zdravá délka života dosahovala u mužů 6,8 let (46 %) a u žen 7,1 let (39 %). V průběhu 10 let došlo k nárůstu jak střední délky života, tak i zdravé délky života u mužů i žen. Střední délka života u mužů ve věku 65 let v ČR v roce 2015 činila již 15,9 let (nárůst o 1,1 rok), u žen 19,4 let (nárůst o 1,4 rok); z toho zdravá délka života dosahovala u mužů 8,0 let (50 %) a u žen 8,6 let (44 %).

Ženy tedy žijí déle než muži, ale jsou více nemocné, popř. žijí déle s nějakým zdravotním omezením. Pozitivním znamením je, že se prodlužuje nejen střední délka života, ale i zdravá délka života a podíl zdravé délky života na celkové délce života.

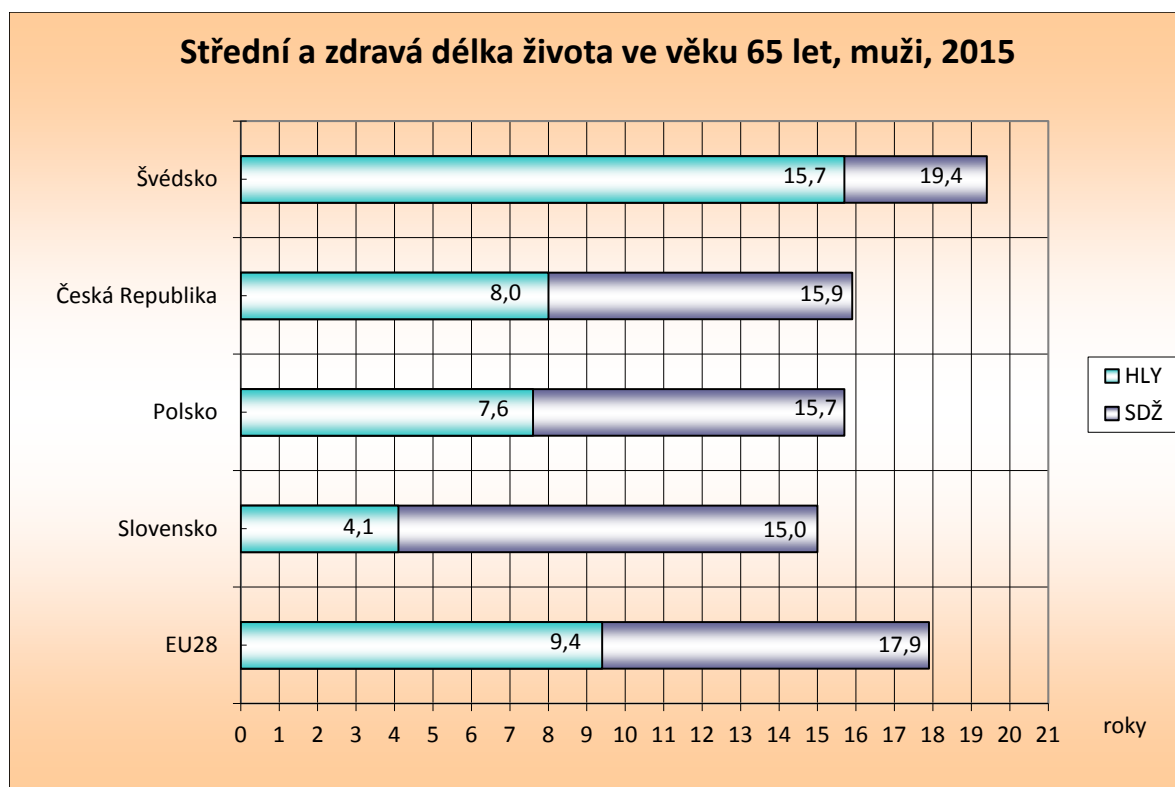
V následujících grafech jsou výše uvedené ukazatele znázorněny pro ČR, dále pro státy EU, Polsko, Slovensko a Švédsko. Švédsko patří mezi země s nejdelší zdravou délkou života v EU a podíl zdravé délky života na celkové délce života činí přibližně 80 %, na Slovensku je to 27 % u mužů a 20 % u žen, v Polsku 48 a 42 %.

Zdroj dat: EUROSTAT, HEIDI data tool

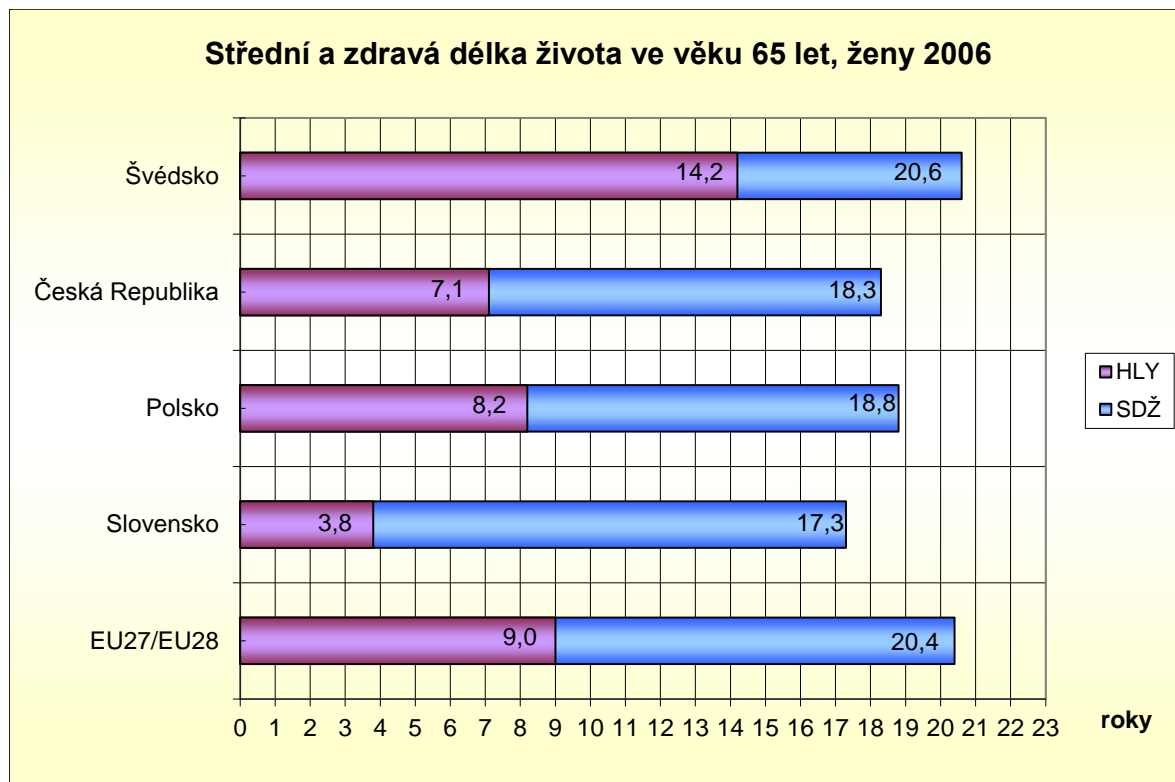
**Graf Střední a zdravá délka života ve věku 65 let, muži, 2006**



**Graf Střední a zdravá délka života ve věku 65 let, muži, 2015**



**Graf Střední a zdravá délka života ve věku 65 let, ženy, 2006**



**Graf Střední a zdravá délka života ve věku 65 let, ženy, 2015**

