

Aktuální situace ve výskytu akutních respiračních onemocnění v Moravskoslezském kraji v 11. KT 2025



V 11. týdnu roku 2025 dosáhla celková nemocnost akutních respiračních infekcí (ARI) v Moravskoslezském kraji (MSK), s výjimkou onemocnění covid-19, **hodnoty 1 783 případů na 100 000 obyvatel**. Oproti předchozímu týdnu se tak nemocnost zvýšila o 8,1 %. **Nejvyšší nemocnost** byla zaznamenána v okrese **Karviná** (2 019 případů na 100 000 obyvatel), kde došlo oproti minulému týdnu k nárůstu o 9,1 %. Druhý nejvyšší výskyt ARI byl zaznamenán v okrese **Ostrava-město** (1 984 případů na 100 000 obyvatel). Následoval okres **Opava** (1 909 případů na 100 000 obyvatel), **Nový**

Jičín (1 796 případů na 100 000 obyvatel) a **Frýdek-Místek** (1 409 případů na 100 000 obyvatel). Nejpriznivější epidemiologická situace byla v tomto týdnu v okrese **Bruntál** (1 136 případů na 100 000 obyvatel).

Nejvyšší specifická nemocnost byla u dětí **do 5 let věku** a činila **5 321** případů na 100 000 obyvatel a dále pak u dětí ve věku 6 až 14 let (2 680 případů na 100 000 obyvatel).

V porovnání s předchozím týdnem se epidemiologická situace v kraji celkově mírně zhoršila. Údaje za sledované období svědčí o skutečnosti, že sezóna ARI v regionu ještě nekončí, přičemž nejvíce zasaženou skupinou i nadále zůstávají děti předškolního věku.

Dle [SZÚ](#) k nejčastěji detekovaným patogenům v ČR aktuálně patří viry chřipky A, viry chřipky B.

V 11. KT bylo hlášeno 5 závažných případů chřipky (SARI), v sezóně 2024/2025 bylo dosud zaznamenáno 62 závažných případů chřipky včetně 11 úmrtí.

Krajská hygienická stanice MSK doporučuje s ohledem na nastávající sezónu ARI dodržovat hygienické zásady, které přehledně naleznete v odkaze [ZDE](#)

V MSK bylo od 10. 3. do 16. 3. 2025 zaznamenáno celkem **19 případů onemocnění covid-19**, z toho se jednalo o 13 žen a 6 mužů, jak znázorňuje graf č. 3 a tabulka č. 1 viz níže.

Celkový vývoj epidemiologické situace v MSK v sezóně ARI 2024/2025 znázorňují grafy č. 1 a č. 2 viz níže.

Podrobné informace k aktuální situaci ve výskytu ARI jsou k dispozici na webových stránkách Krajské hygienické stanice MSK v Ostravě: <https://www.khsova.cz/obcanum/aktualni-situace-ari>

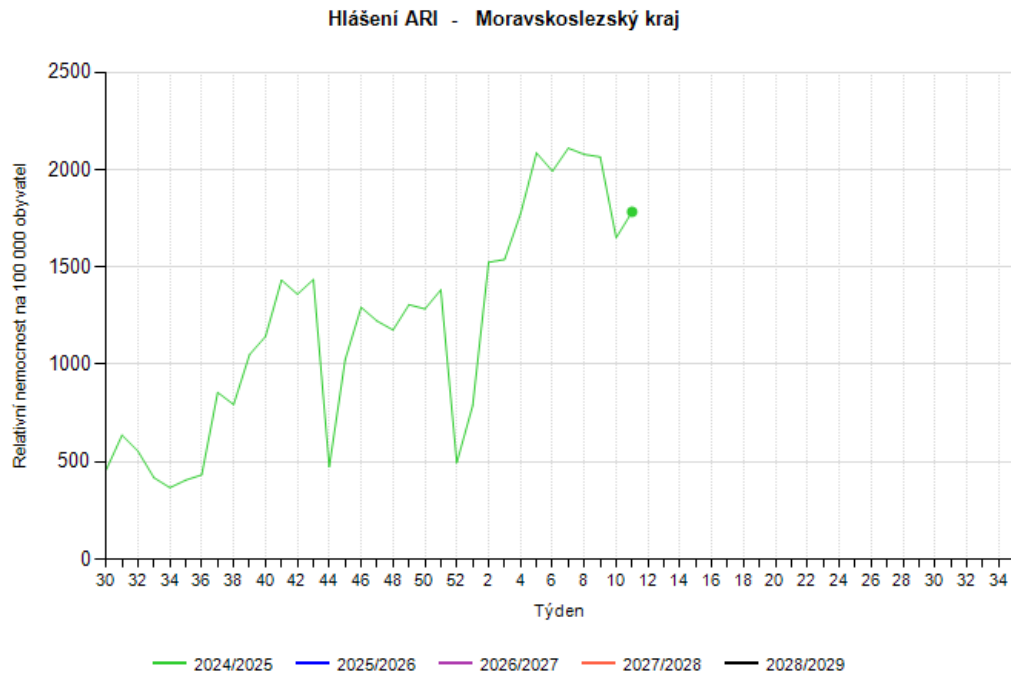
Aktuální situace ohledně onemocnění covid-19 je k dispozici na stránkách Ministerstva zdravotnictví ČR: <https://onemocneni-aktualne.mzcr.cz/covid-19/kraje/MSK>

Doporučená pravidla prevence respiračních onemocnění pro obecnou populaci, zdravotnická zařízení a zařízení poskytovatelů sociálních služeb naleznete na stránkách Ministerstva zdravotnictví ČR:

<https://www.mzcr.cz/wp-content/uploads/2022/12/Doporucena-pravidla-prevence-respiracnich-onemocneni.pdf>

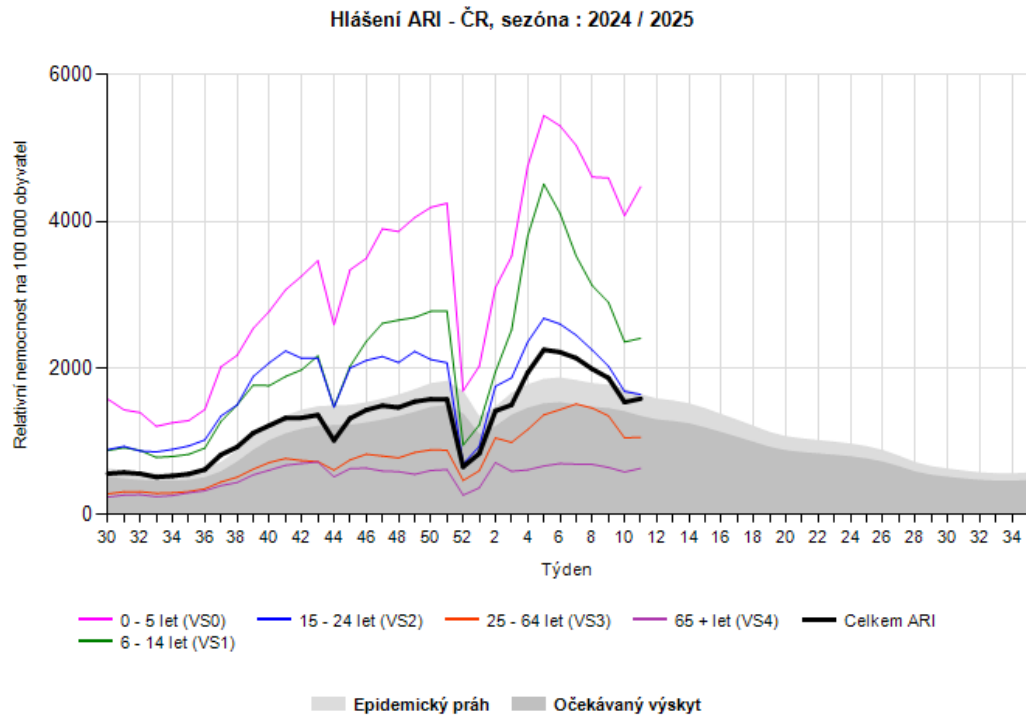
<https://www.mzcr.cz/na-co-nezapomenout-na-zacatku-sezony-respiracnich-onemocneni/>

Graf č. 1 Vývoj nemocnosti ARI na 100 000 obyvatel, sezóna 2024/2025 dle kalendářního týdne, Moravskoslezský kraj



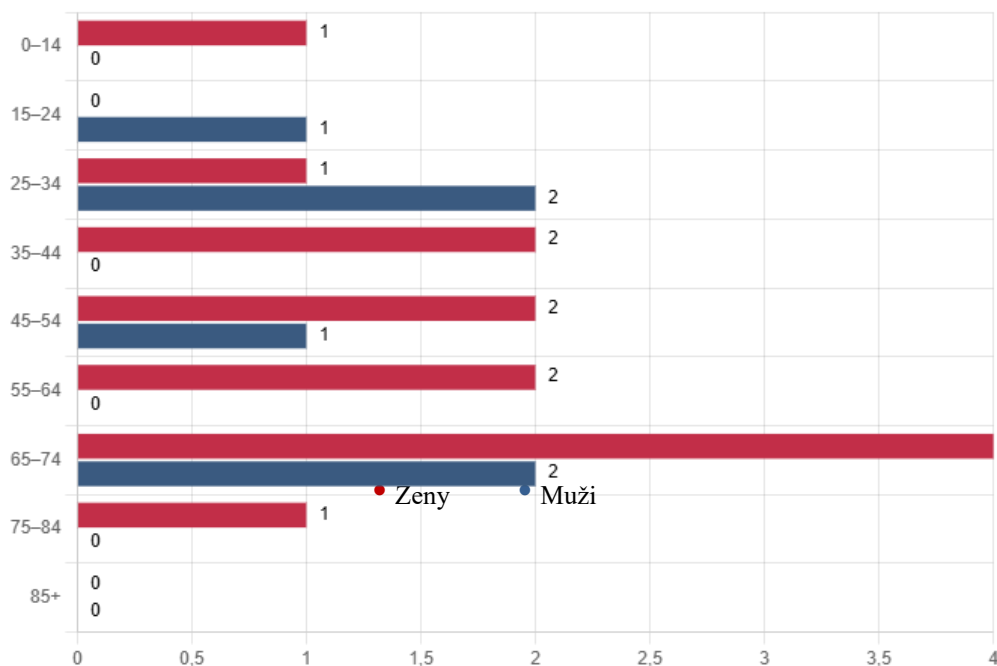
Zdroj: Registr ARI

Graf č. 2 Vývoj nemocnosti ARI na 100 000 obyvatel, sezóna 2024/2025 dle věku a kalendářního týdne, Moravskoslezský kraj



Zdroj: Registr ARI

Graf č. 3 Počet osob s laboratorně prokázaným onemocněním covid-19 v MSK dle pohlaví a věkových skupin (celkové kumulativní počty) od 10. 3. 2025 do 16. 3. 2025



Zdroj: [ZDE](#)

Tabulka č. 1 Počet osob s laboratorně prokázaným onemocněním covid-19 v MSK dle pohlaví a věkových skupin (celkové kumulativní počty) od 10. 3. 2025 do 16. 3. 2025

Věková skupina	Ženy	Muži	Celkem
0-14	1 (7,7 %)	0 (0 %)	1 (5,3 %)
15-24	0 (0 %)	1 (16,7 %)	1 (5,3 %)
25-34	1 (7,7 %)	2 (33,3 %)	3 (15,8 %)
35-44	2 (15,4 %)	0 (0 %)	2 (10,5 %)
45-54	2 (15,4 %)	1 (16,7 %)	3 (15,8 %)
55-64	2 (15,4 %)	0 (0 %)	2 (10,5 %)
65-74	4 (30,8 %)	2 (33,3 %)	6 (31,6 %)
75-84	1 (7,7 %)	0 (0 %)	1 (5,3 %)
85+	0 (0 %)	0 (0 %)	0 (0 %)
Celkový počet	13	6	19

Zdroj: [ZDE](#)