

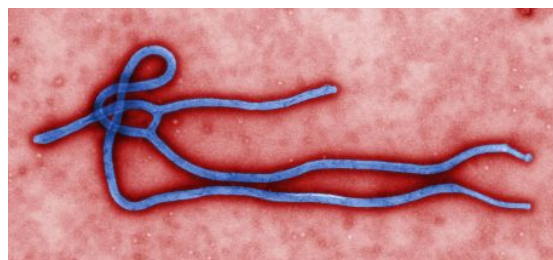
## Upozornění pro cestovatele týkající se výskytu horečky způsobené virem EBOLA

V současné době probíhá epidemie infekčního onemocnění způsobeného virem Ebola a postihuje některé země západní Afriky jako Guinea, Libérie, Sierra Leone, Nigérie.

### Co je Ebola?

Závažné infekční onemocnění, které u 50-90 % případů končí smrtí nemocného.

K příznakům onemocnění patří nástup horečky, intenzivní slabost, bolesti svalů, bolest hlavy a bolest v krku. Následně dochází ke zvracení, průjmům, vyrážce, zhoršené funkci ledvin a jater, k vnitřnímu a vnějšímu krvácení.



### Jak se přenáší?

Přenáší se přímým kontaktem s krví nebo s jinými tělesnými tekutinami (například zvratky, moč, sliny) od osoby nakažené Ebolou živé či zemřelé. Onemocnění se přenáší i pohlavním stykem s osobou, která onemocnění prodělala a to i po dobu 7 týdnů po jejím vyléčení.

Nakazit se onemocněním Ebola lze i kontaktem s volně žijícími zvířaty (opice, antilopy, netopýři).

Dosud nebylo prokázáno, že by se nákaza u lidí přenášela vzduchem.

Doba od nákazy do objevení se příznaků onemocnění je 2-21 dní.



### Jaké je riziko nákazy virem Ebola a jak se mu vyhnout při cestě do rizikové oblasti?

Pokud cestujete do rizikové oblasti, vyhněte se kontaktu s nemocnými osobami nebo těly zemřelých, stejně jako s předměty, které mohou být potřísněny jejich tělními tekutinami.

Vyhněte se kontaktu s volně žijícími zvířaty, nekonzumujte maso divokých zvířat, pocházející z postižených oblastí, vyhněte se nechráněnému pohlavnímu styku.

Vysoké riziko je zejména u:

- zdravotnických pracovníků ošetřujících nemocné;
- rodinných příslušníků nebo jiných osob v úzkém kontaktu s nakaženými lidmi;
- pozůstalých, kteří mají přímý kontakt s orgány zemřelého jako součást pohřebních obřadů;
- lovců v deštném pralese, kteří přicházejí do styku s těly mrtvých zvířat.

### Co dělat po návratu z rizikové oblasti?

Pokud se objeví do 3 týdnů po cestě z rizikové oblasti příznaky jako je horečka (více jak 38°C), nevysvětlitelná únava, bolesti svalů, bolesti hlavy, bolesti v krku, dále průjem, zvracení a následně krvácení, je třeba vyloučit podezření, proto:

- ohlaste toto neprodleně personálu letadla v případě, že jste na palubě letadla,
- neopouštějte prostor letiště a vyhledejte stálou zdravotnickou službu na letišti, v případě, že jste na letišti,
- neopouštějte byt a kontaktujte ihned telefonicky svého ošetřujícího lékaře, popřípadě lékařskou pohotovostní službu nebo místně příslušnou hygienickou stanici, v případě, že jste již ve svém bydlišti a sdělte potřebné informace, včetně údajů o pobytu v rizikové oblasti.

Tento materiál vydala 4. 8. 2014 Krajská hygienická stanice Moravskoslezského kraje

Zdroj: WHO, ECDC, CDC