

Epidemiologická situace v Moravskoslezském kraji v lednu 2023

V lednu 2023 bylo v Moravskoslezském kraji (dále MSK) hlášeno celkem **2 453 infekčních onemocnění** (z toho 1 243 případů covid-19), čímž nemocnost dosáhla 208,2/100 000 obyvatel. V tomto období onemocnělo 1 149 mužů a 1 304 žen. Ve srovnání s lednem 2022 došlo k nárůstu hlášených infekčních onemocnění (mimo covid-19) o téměř 53 %. Bylo hlášeno 20 úmrtí na infekční onemocnění, covid-19 se na tomto počtu uplatnil 10 % (2 úmrtí).

V měsíci lednu pokračovala epidemie **akutních respiračních infekcí**. Nejvíce postiženou věkovou skupinou byly děti ve věku 0-5 let. K závažným průběhům s nutností hospitalizace a ošetření na JIP či ARO došlo u 18 dospělých a 2 dětí. U 3 dospělých došlo k úmrtí na chřipku. Nikdo z nich nebyl proti chřipce očkován. Jako nejčastější původce chřipky se uplatnil virus chřipky typu A(H3).

Pracovníci krajské hygienické stanice zajišťovali protiepidemická opatření u třech **epidemických výskytů infekčních onemocnění**. Jednalo se o epidemii akutních průjmových onemocnění (původce neprokázán, pravděpodobně virový) v zařízení sociálních služeb v okrese Karviná, kde onemocnělo 67 osob. K dalším dvěma epidemickým výskytům došlo v okrese Opava. Jednalo se o 8 onemocnění svrabem v zařízení sociálních služeb a o onemocnění salmonelózou (*Salmonella enteritidis*) u 23 účastníků rodinné oslavy, kde byly podávány doma připravené pokrmy.

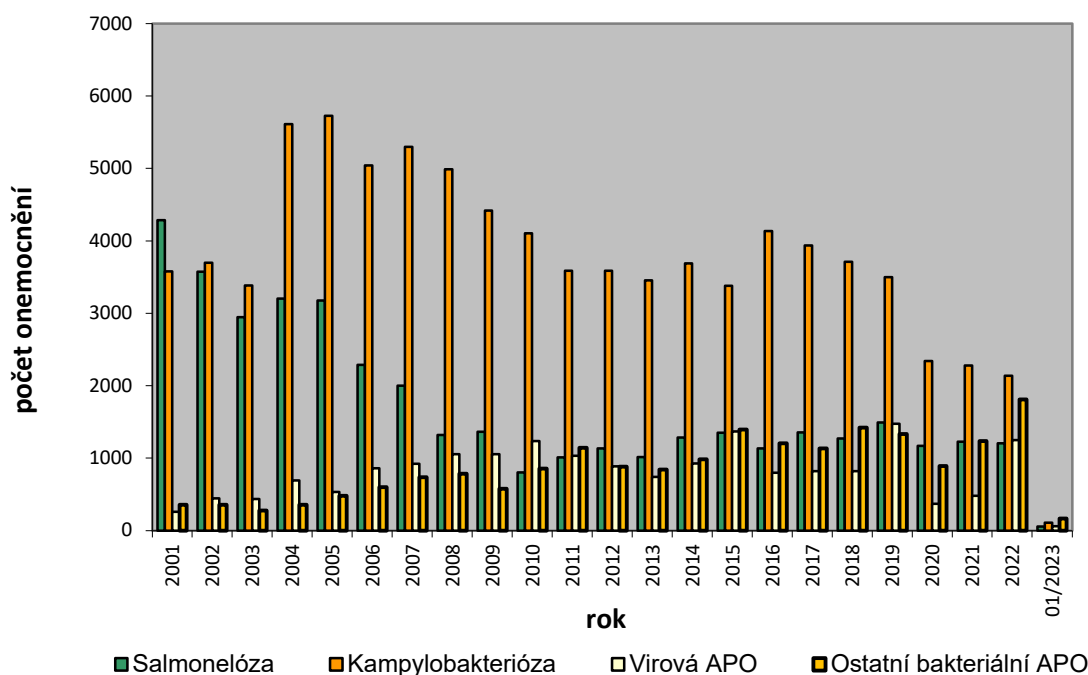
Bylo hlášeno 106 případů onemocnění **kampylobakteriózou**, 54 případů onemocnění **salmonelózou**, 60 **virových průjmových onemocnění** a 4 případy **bacilární úplavice** (1 nákaza importovaná z Karibiku a 1 z Egypta). Trend hlášených akutních průjmových onemocnění za posledních 22 let znázorňuje graf č. 1. Převládající nemocnost kampylobakteriózou odpovídá zvýšené spotřebě a konzumaci drůbeže, sestupný trend salmonelóz je výsledkem programu tlumení salmonel v chovech drůbeže.

Z nálezů s ojedinělým výskytem byl zaznamenán případ **hantavirózy** (původcem onemocnění jsou viry z rodu Hantavirů způsobující krvácivou horečku se selháním ledvin – nejčastějším zdrojem nákazy jsou infikovaní drobní hlodavci, kteří tyto viry vylučují močí a trusem) a také jeden případ **bartonelózy** – nemoci z kočičího škrábnutí (původcem bakterie *Bartonella henselae*) u dítěte.

Epidemiologická situace ve výskytu virového zánětu jater typu A, B, C byla příznivá. Vyšší počet než obvykle, byl hlášen u onemocnění **zánětem jater typu E**. Celkem bylo hlášeno 7 případů onemocnění, z nichž 5 bylo na území okresu Opava. Ve všech případech se jednalo o dospělé osoby, které konzumovaly nedostatečně tepelně upravené vepřové maso nebo tepelně neopracované zabijačkové výrobky. Souvislost mezi těmito případy nebyla prokázána. V jednom případě se jednalo zřejmě o importovanou nákazu z Turecka. Trend hlášených onemocnění virových hepatitid za posledních 22 let je znázorněn v grafu č. 2. Zvýšené počty virového zánětu jater typu A zejména v letech 2008, 2010 a 2011 souvisí s lokálními epidemiemi tohoto onemocnění, které se přenáší fekálně – orální cestou, jedná se o tzv. „nemoc špinavých rukou“.

Graf. 1

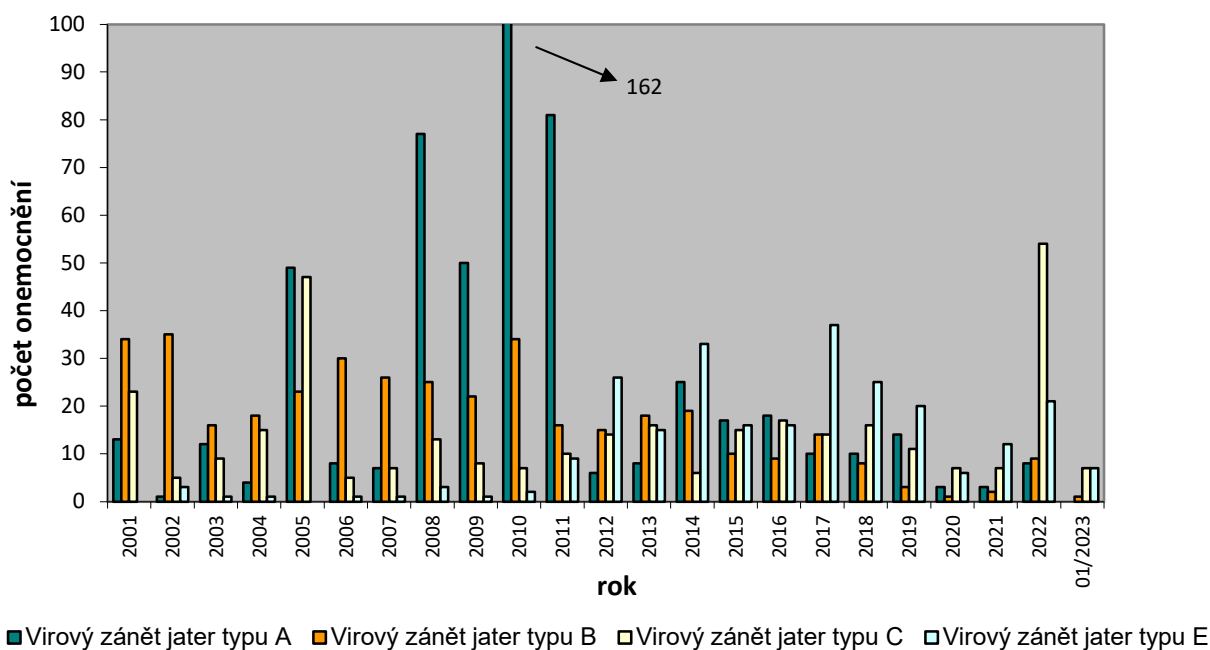
Výskyt nejčastěji hlášených akutních průjmových onemocnění, MS kraj, rok 2001 - leden 2023



Zdroj: Krajská hygienická stanice MS kraje se sídlem v Ostravě

Graf č. 2

Výskyt hlášených onemocnění virovým zánětem jater, MS kraj, rok 2001 - leden 2023



Zdroj: Krajská hygienická stanice MS kraje se sídlem v Ostravě