

Krajská hygienická stanice Moravskoslezského kraje se sídlem v Ostravě

NA BĚLIDLE 7, 702 00 OSTRAVA

VÁŠ DOPIS ZN.:
ZE DNE:

ČÍSLO JEDNACÍ:

VYŘIZUJE: MUDr. Matuška
TEL.: 595 138 117
FAX: 595 138 109
E-MAIL: sekretariat@khsova.cz

DATUM: 2006-10-20

Sdělovacím prostředkům

Současná epidemiologická situace u vybraných nákaz v MS kraji

V minulých týdnech, zhruba od poloviny září, došlo k předpokládanému růstu týdenní nemocnosti **akutními infekcemi dýchacích cest**. Ve srovnání s minulým rokem však byla situace příznivější a současná nemocnost odpovídá běžnému výskytu v tomto ročním období. Jak je u těchto onemocnění běžné, jsou nejvíce postiženou věkovou skupinou děti předškolního věku. Mezi původci onemocnění jsou běžné respirační viry, nejčastěji však *Mycoplasma pneumoniae*. Současná nemocnost v kraji představuje 1746 postižených na 100 tis. obyvatel.

Letošní výskyt **akutních průjmových onemocnění** můžeme označit i s ohledem na proběhlou letní rekreaci za příznivý. Počet hlášených průjmů, mezi nimiž dominovaly kamylobakteriomy a salmonelomy, byl ve srovnání s loňským rokem o čtvrtinu nižší. Taktéž se výrazně snížil výskyt bacilární úplavice, kterou onemocněly ve větší míře osoby za pobytu či po návratu ze zahraniční rekreace, zejména v Egyptě a Tunisku (31, resp. 51 případů).

Přestože sezonalita výskytu **klíšťového zánětu mozku** ještě zcela nekončí, jsou dosavadní počty hlášených onemocnění výrazně vyšší než v loňském roce. Z loňských 30 případů vzrostl letos počet onemocnění na 45 a nejvyšší počty nemocných jsou hlášeny z oblastí zvýšeného výskytu ohnisek klíšťové encefalidity, tj. Bruntálska a Opavska (26 případů), z 15 osob žijících v městě Ostravě uvádí většina přísátí klíštěte ve výše uvedených lokalitách či jiných oblastech ČR. Mezi postiženými jsou zastoupeni nejvíce dospělí, což svědčí o vhodnosti očkování dospělých osob, u nichž bývá průběh onemocnění závažnější a často provázen komplikacemi.

Dosud hlášená onemocnění **tuberkulózou** nijak nepřevyšují počty onemocnění v minulých letech a jejich výskyt má v posledních letech sestupný trend. Epidemiologická situace u této nákazy v kraji je zčásti ovlivněna onemocněními, která jsou zjištěna u imigrantů Příjímacího střediska utečeneckého tábora ve Vyšných Lhotách, jejichž vstupní vyšetření je zaměřeno zejména na možnou nákazu tuberkulózou. Taktéž cílená vyhledávací akce akutního onemocnění tuberkulózou u rizikové skupiny, tj. bezdomovců, která se uskutečnila z iniciativy Krajské hygienické stanice MS kraje v roce 2004 na území města Ostravy a Karvinsku neprokázala onemocnění mezi těmito osobami.

Nově registrovaná onemocnění TBC v MS kraji

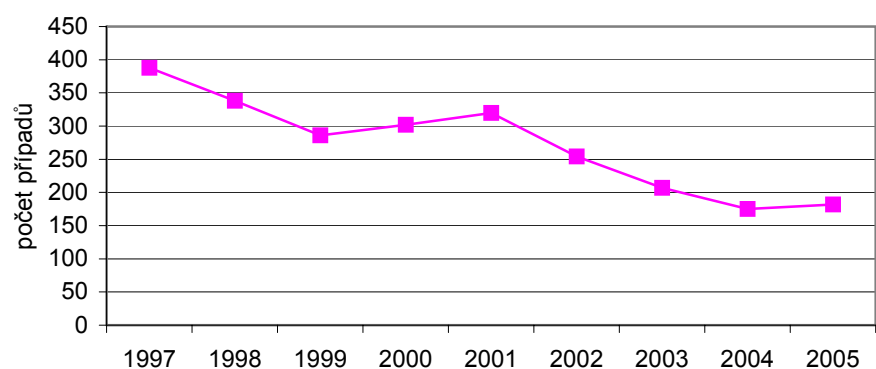
srovnání let 2000 až 2005
absolutní a relativní počty na 100 000 obyv.

Rok	2000	2001	2002	2003	2004	2005
Abs.	302	320	254	207	175	182
Rel.	23,6	25,0	19,9	16,4	13,9	14,5

TEL.: 595 138 111
FAX: 595 138 109

Úřední hodiny:
pondělí, středa 8:00 – 17:00

**Nově registrovaná onemocnění TBC v MS kraji
(1997-2005)**



MUDr. Helena Šebáková
ředitelka Krajské hygienické stanice
Moravskoslezského kraje se sídlem v Ostravě