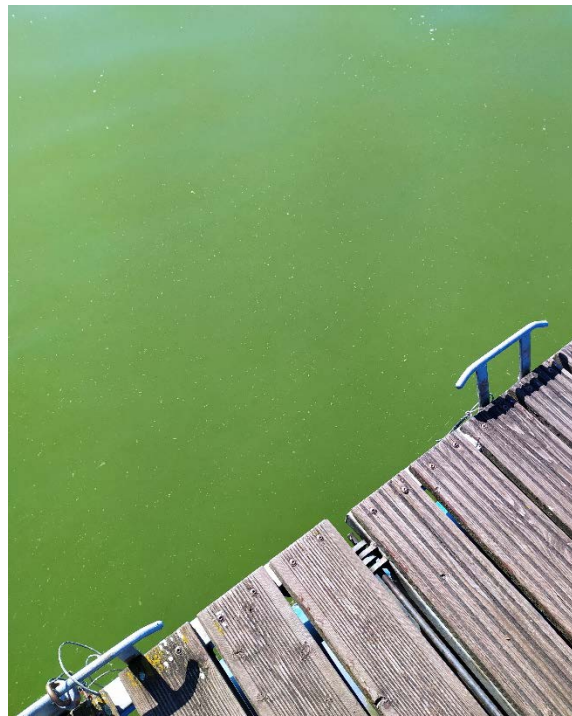


## Koupání ve volné přírodě v Moravskoslezském kraji

S blížícím se koncem prázdnin v 34. kalendářním týdnu prováděli zaměstnanci KHS MSK pravidelné odběry v okresech Karviná (tři koupací místa na Těrlické přehradě, Vrbické a Kališovo jezero), Bruntál (Nová Pláň, Roudno a Leskovec na Slezské Hartě, rybníky Tvrdkov, Edrovice, Pod hradem v Bohušově) a Opava (Stříbrné jezero a nádrž v Budišově nad Budišovkou). Navíc byly odebrány vzorky k ověření vývoje kvality z vodních ploch, které v minulém týdnu vykazovaly zhoršenou kvalitu vody, a to z hlediska výskytu sinic (vodní nádrž Čerták a tři místa Žermanické přehrady).

Ve vodní nádrži Čerták na Novojičínsku se hodnoty sinic v odebraných vzorcích příliš nezměnily, voda je nadále hodnocena červeným symbolem, tedy voda nevhodná ke koupání. V souvislosti s koupáním v této nádrži se mohou vyskytnout zdravotní potíže (střevní či žaludeční potíže, bolest hlavy, vyrážky, zarudlé oči, rýma) nejen u vnímavých jedinců, ale i běžné populace.

V souvislosti s teplým a slunečným počasím došlo ve vodní nádrži Žermanice ke zhoršení kvality vody, a to z důvodu zvýšení množství sinic ve vodě. Z uvedeného důvodu je voda v této nádrži nebezpečná ke koupání a k dnešnímu dni byl ze strany KHS MSK vydán veřejnou vyhláškou, opatřením obecné povahy dočasný zákaz používání povrchové vody ke koupání na koupacích místech Lučina, Soběšovice a Dolní Domaslavice. Tento zákaz platí do odvolání a v případě, že nebude odvolán, do konce koupací sezóny 2023.



Vodní nádrž Žermanice, okres Frýdek - Místek, Foto: KHS

Sinice obsahují látky, které mohou způsobovat alergické reakce. V závislosti na individuální citlivosti a době pobytu ve vodě se u koupajícího mohou vyskytovat různé projevy, např. kožní vyrážky, zarudlé oči, rýma. Některé druhy sinic mohou produkovat i jedovaté látky (toxiny), které mohou následně způsobit střevní a žaludeční potíže, bolesti hlavy, ale i vážnější jaterní problémy.

V případě podezření vzniku onemocnění v souvislosti s koupáním, lze vyplnit dotazník „Nemoci z koupání“ dostupný [ZDE](#).

Voda na ostatních výše uvedených vodních plochách je vhodná ke koupání.



Pískovna – Kališovo jezero, okres Karviná, Foto: KHS

V přírodním koupališti štěrkovna Hlučín byla koupajícími zaznamenána přítomnost sladkovodní medúzky *Craspedacusta sowerbii*. Jedná se o sladkovodního žahavce dorůstajícího do velikosti až 3 cm. Tento druh žahavce je na rozdíl od svých mořských příbuzných menší a nepředstavuje pro koupající zdravotní riziko, jelikož jeho žáhavé buňky neproniknou lidskou kůží. Medúzka sladkovodní původně pochází z Číny, v současné době je považována za kosmopolitní druh, který se rozšířil pravděpodobně za pomoci vodních ptáků nebo lidí. Vyskytuje se zejména v izolovaných vodních plochách se stojatou nebo mírně tekoucí vodou, např. ve vodních nádržích, větších řekách, jezerech nebo zatopených lomech či pískovnách. Medúzka se ve vodách Hlučínského jezera vyskytovala již v roce 2008.



Štěrkovna Hlučín - sladkovodní medúzka *Craspedacusta sowerbii*, okres Opava, Foto: KHS



Průběžně pokračují kontroly kvality vody v provozovaných přírodních koupalištích s přírodním čištěním vody a nádržích ke koupání. Kvalita je jednak ověřována provozovateli těchto koupališť, ale také v rámci dozorové činnosti KHS MSK. Všechny dostupné výsledky za poslední týdny jsou k dispozici na webových stránkách KHS MSK.



Letní koupaliště Poruba, okres Ostrava, Foto: KHS

Aktuální informace o kvalitě vody ke koupání ve volné přírodě jsou k dispozici [ZDE](#). Na všech sledovaných koupacích místech jsou rovněž k dispozici informační tabule, na kterých lze najít všeobecné informace o jednotlivých nádržích včetně hodnocení kvality vody.