

Víte, že k přenosu klíšťové encefalitidy může dojít nejen po kousnutí klíštětem?

V souvislosti s probíhající lokální epidemií klíšťové encefalitidy v Košicích na Slovensku chceme upozornit občany na možný přenos této nákazy i alimentární cestou. V tomto epidemickém výskytu je evidováno 32 osob, u nichž bylo potvrzeno toto onemocnění po konzumaci ovčího sýra. Celkový počet nemusí být konečný vzhledem k inkubační době. Regionální úřady veřejného zdraví určily místa k opakovanému odběru vzorků ovčího mléka, Vyšetření byla negativní.

Podrobnější informace naleznete na stránkách SZÚ :

<http://www.szu.cz/tema/prevence/klistova-encefalitida-na-slovensku>

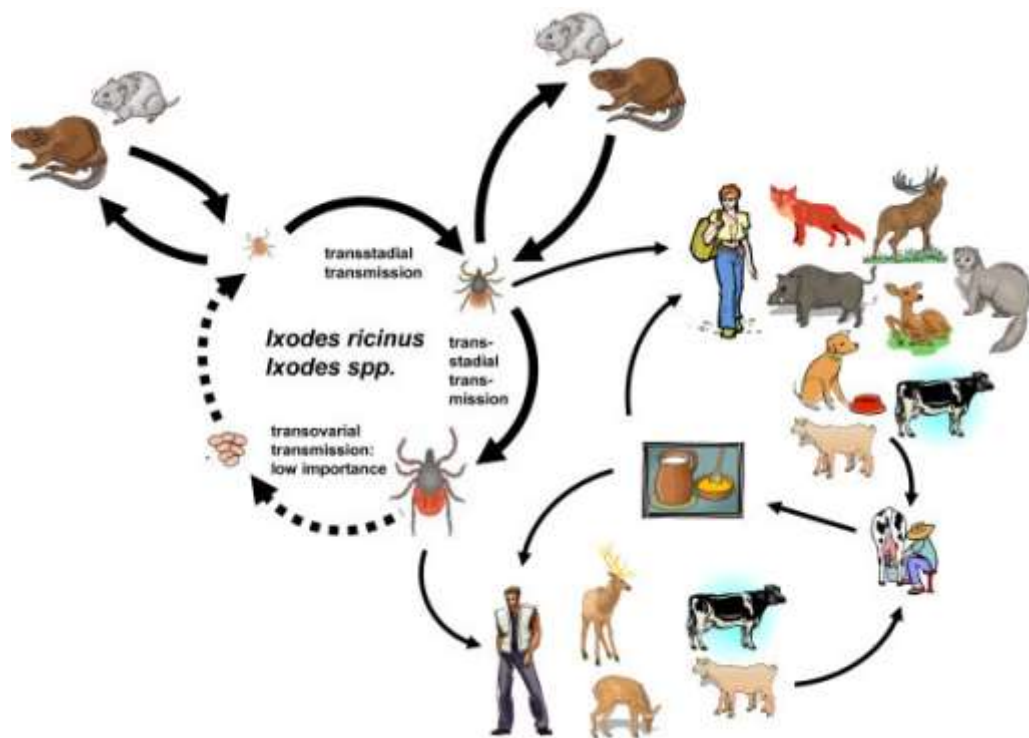
Nejčastěji se člověk nakazí virem klíšťové encefalitidy po přisátí infikovaného klíštěte či jeho vývojového stádia, avšak je také možný přenos konzumací syrového mléka a nepasterizovaných výrobků z mléka od nakažených zvířat (např. ovce, kozy)

V roce 2005 bylo u nás v kraji evidováno 5 případů klíšťové encefalitidy na Opavsku, kdy k přenosu nákazy došlo alimentární cestou tepelně neopracovaným kozím mlékem z domácího chovu, což potvrdilo serologické vyšetření koz. Jednalo se o rodinný výskyt, nikdo nebyl očkovan proti KE.

Za celý rok 2015 eviduje KHS v Moravskoslezském kraji 16 případů klíšťové encefalitidy. K 20.5.2016 je hlášeno 6 případů klíšťové encefalitidy, kdy k onemocnění došlo po přisátí klíštěte. Klíšťata infikována virem klíšťové encefalitidy se vyskytují nejvíce na Opavsku a Bruntálsku.

Proti klíšťové encefalitidě je možné se preventivně chránit očkováním, které se dá provést během celého roku. Základní očkování je ze tří dávek a následuje přeočkování v 3-5 letých intervalech.

Vzhledem k možnému přenosu alimentární cestou, na který se poněkud zapomíná, je na zvážení konzumace výrobků z nepasterizovaného mléka.



Zdroj: http://www.sos03.com/Diseases/Nervous_System/Tickborne_Encephalitis_